

Internships in Francophone Europe  
Paris Country Club  
Sous la direction de Thomas Roman

Tennis et distinction sociale en France

Elitisme et démocratisation d'un sport, à travers l'exemple du  
Paris Country Club

## **Remerciements**

Je voudrais remercier Thomas Roman et l'équipe d'IFE pour un semestre à Paris qui a dépassé toutes mes préavis. Comme un jeune homme qui a voulu jouer au tennis d'un niveau très haut, c'était tellement important pour moi de trouver un stage où je pourrais jouer et apprendre en même temps. J'ai appris beaucoup de choses, et c'est grâce à cette équipe et aussi à Thierry Bouret, qui m'a aidé chaque jour. C'était quatre des meilleurs mois de ma vie entière, et je serai un homme différent après cette expérience transformative.

Je voudrais aussi remercier tous qui ont discuté mon mémoire avec moi, ma petite-copine, mes amis français et américains, certainement ma famille, et même mon chien. Vous êtes tous patients et incroyables.

Merci

## Sommaire

<u>Introduction.....</u>	<u>4</u>
<u>I) L'Histoire du Tennis.....</u>	<u>6</u>
<u>i) L'Évolution du tennis historique .....</u>	<u>6</u>
<u>ii) Définition du mot Elite .....</u>	<u>9</u>
<u>iii) L'Histoire récente de tennis en France.....</u>	<u>11</u>
<u>iv) Le Championnat de France / Roland Garros .....</u>	<u>5</u>
<u>v) Tennis Professionnel de nos jours.....</u>	<u>18</u>
<u>II) Le Tennis Français d'Aujourd'hui .....</u>	<u>20</u>
<u>i) La Sociologie moderne de tennis.....</u>	<u>20</u>
<u>ii) « La Distinction » de Pierre Bourdieu... ..</u>	<u>21</u>
<u>iii) Un sport de classe ou un sport qui class ?.....</u>	<u>23</u>
<u>iv) La géographie de tennis modern... ..</u>	<u>24</u>
<u>III) Paris Country Club, un cas d'étude .....</u>	<u>28</u>
<u>i) Un Membre ordinaire.....</u>	<u>28</u>
<u>ii) Les statistiques – une analyse .....</u>	<u>30</u>
<u>iii) La géographie des membres .....</u>	<u>32</u>
<u>Conclusion .....</u>	<u>36</u>
<u>Annexe.....</u>	<u>39</u>
<u>Bibliographie .....</u>	<u>46</u>

**Introduction :**

Le tennis, sans doute, se manifeste comme un des plus grands sports du monde, joué par environ 1.2 milliard gens dans le monde entier. Il est, en fait, le 4<sup>e</sup> plus populaires de tous les sports sur Terre. Peut-être qu'il est intéressant de voir la réponse donnée par Google quand on cherche « combien de gens jouent au tennis ? ». La réponse est la suivante : « C'est estimé qu'environ 1.2 milliard gens jouent au tennis, la plupart dans les pays les plus riches du monde. » Et voilà, on trouve la problématique du mémoire et une raison pour laquelle on va discuter la démocratisation du tennis. Cette 'sagesse' connue même par Google, est-elle vraie ?<sup>i</sup>

Il n'est pas certainement choquant de trouver que le tennis est vu comme un sport pour les classes les plus élités, pourtant, dans ce monde moderne, et la France de nos jours, il y a, peut-être, l'espoir que ces divisions de classes ne sont pas vivantes d'une manière si claire et si frappante. Dans la région de l'Ile de France le tennis a le plus d'inscriptions de tous les sports avec 252,340 inscrits. Pourtant, ce chiffre peut nous mener à des conclusions erronées car cette région est aussi la plus riche dans toute la France. Donc, la question qui arrive avec cette information est celle de la réalité de tennis dans cette époque, et dans ce mémoire nous allons disséquer la vérité de cette idée à travers un voyage intellectuel, qui est basé dans l'histoire, dans les faits et dans les pensées des sociologues qui ont discuté le tennis et le sport en général comme un moyen d'intégration, ou d'exclusion. Pour bien synthétiser la problématique et les conclusions et tous ce qui les entourent, il est aussi nécessaire de baser ces idées dans la vérité du Paris Country Club, comme un cas d'étude, le lieu où l'auteur du mémoire travaille. Car on ne peut pas nier les effets créés par des lieux spécifiques dans le cadre de classe et de la sociologie humaine.<sup>ii</sup>

---

<sup>i</sup> Et en plus, d'une perspective très personnelle, je veux connaître d'une manière beaucoup plus profonde la sociologie du tennis et les réalités de ce sport auquel je vais donner une grande partie de ma vie.

<sup>ii</sup> Il me semble important que je dis au début de ce mémoire, que, malgré le fait que j'adore le tennis et que cette une énorme partie de ma vie actuelle, ce mémoire va suivre l'histoire et les conclusions tirées de cette analyse d'une manière intellectuelle et vraie. Ca veut dire que s'il y a des aspects négatifs du tennis, des aspects nocifs pour notre société actuelle, il n'y aura pas ignorés. Au contraire, il est plus important de montrer l'obscurité, pour qu'on puisse mettre la lumière dans ces lieux, parce qu'il est

Le but de cette analyse, d'une perspective plus holistique, est de mieux comprendre les complexités de ce sport afin de trouver une compréhension du tennis dans le monde moderne. Ca veut dire qu'on veut mieux connaître les manières dans lesquelles le tennis pourrait être un outil pour le bien, à travers sa capacité d'unifier les gens. Pourtant, pour soulever cette compréhension il est absolument nécessaire de voir la vérité de tennis de nos jours et dans l'histoire récente pour qu'on puisse éviter les erreurs du passé. En plus, avec cette génération qui va arriver en pouvoir dans les 20 ans suivants, les « millénaires », les chances pour des changements sont nombreux, dans un monde aussi tempétueux que ce monde moderne, il faut qu'on saisisse ces chances, qu'on continue à démocratiser, et qu'on vise pour un avenir d'inclusion et d'égalité, en particulier à travers le sport – un moyen si puissant pour créer l'égalité partout.

Donc, de façon plus pratique, dans ce mémoire on va suivre un plan en 'entonnoir'. Nous allons commencer avec l'histoire plus large et plus longue de tennis pour bien contextualiser le sport qu'on voit aujourd'hui. Puis, cela va nous mener à une conversation sociologique autour du tennis et du sport – la partie où on discute la problématique d'une manière très spécifique et très révélatrice. Finalement, on va prendre le Paris Country Club comme cas d'étude pour situer cette question et tirer des conclusions dans la vie réelle, et dans la vie qui est vécue par l'auteur de ce mémoire lui-même.

## **D) L'Histoire du Tennis :**

### **i) L'évolution du tennis historique**

---

mon but d'aider les gens à voir les possibilités à travers le sport, et en particulier le tennis d'unifier, d'intégrer et, ma propre passion, de soutenir les gens à trouver quelques choses d'impressionnantes dans leur vie, soit le tennis, soit le sport, soit un désir d'avancer l'humanité.

Pour commencer, dans cette longue histoire de tennis, il est nécessaire de nous plonger dans la vie d'un moine européen du XIV<sup>ème</sup> siècle. Partout en Europe dans les monastères d'Italie et de la France il y avait un jeu qui s'appelait le jeu de paume, qui consistait à frapper une balle, avec les mains, contre un mur avec quelques autres joueurs – une forme du squash de nos jours. Dans cette Europe très religieuse, il n'est pas étonnant que ce jeu était adopté comme le « jeu des Rois » aux XV<sup>e</sup> et XVI<sup>e</sup> siècles, joué par François I, Henri II, Charles X etc. Voilà, la création d'un jeu avec une balle pour la noblesse. Avant cette époque c'était plutôt une passion pour les jeux de chasse qui tenaient les rois et les gens dans cette classe haute de la monarchie. On pourrait peut-être dire que cette forme très tôt du tennis a lancé un système de l'élitisme dans le domaine du sport depuis plusieurs siècles.

Pourtant, pour mieux comprendre cette exclusion profonde dans le domaine du tennis il faut qu'on voyage en Angleterre où on voit la création du tennis de nos jours – cela qui est joué par plus de 1,2 milliards de gens maintenant. C'était un homme qui s'appelait Major Walton Wingfield qui est le fondateur du tennis modern. À l'époque ce sport était plus connu comme *Sphairistiké* ou *Lawn Tennis* – car ce tennis était joué sur la pelouse dans des jardins privés, souvent sur les pelouses utilisées pour le croquet ou le cricket. Donc, la première chose intéressante qu'on peut analyser est la manière dont ce jeu était joué, et par qui, au début du tennis comme on le connaît de nos jours. Wingfield a mis beaucoup d'emphases sur l'idée que ce jeu devrait être joué dans un jardin privé. Il a compris très tôt qu'à travers la culture de la classe « haute » il y avait des possibilités très larges pour la commercialisation de ce jeu de tennis. Au début, Wingfield a parlé avec les chefs du MCC (Marleybone Cricket Club – en fait le club le plus connu du monde même de nos jours) parce qu'il a compris que le cricket était (et reste encore) un jeu pour l'élite. Pour bien situer son nouveau jeu de *Lawn Tennis* dans ce monde très fermé et, franchement, avec des chances immenses pour gagner beaucoup d'argent à travers sa création, Wingfield a essayé d'intégrer *Lawn Tennis* dans le domaine de cricket – et donc plus généralement dans le domaine de ce lieu de 'club' soit un grand club comme le MCC, soit un club même encore beaucoup privé et moins professionnel – ça veut dire que ce jeu serait joué dans les propres jardins de cette classe de la 'noblesse' (les gens très riches).

L'idée d'un club et, en fait, du sport comme passe-temps, loisir et quelques choses qui peuvent aider le bien-être des gens étaient très nouvelles dans l'esprit sociétal de l'époque à la fin du XIXe siècle en Angleterre et en France. Tout au long d'histoire, comme nous avons vu plutôt avec les jeux de chasse joués par la monarchie (et qui existent encore aujourd'hui malgré des problèmes qu'ils peuvent créer), le 'sport' de l'élite consistait en la violence et souvent le sang etc. Pourtant, à cette époque-là, il y avait le commencement d'un déplacement dans cette culture. En mettant en lumière un peu des règles ce changement devient de plus en plus clair. Par exemple, le jeu du cricket

– c'était interdit de crier, c'était interdit de disputer avec l'arbitre et c'était obligatoire de porter des vêtements blancs et propres. La manière dont les matchs étaient joués est aussi éclairante (car il y a des vraies parallèles dans le tennis même de nos jours). Il y avait une pause pour des repas et les femmes de tous les joueurs étaient présentes, elles portaient des bons vêtements (bien sûr) afin de bavarder et faire des rencontres dans le petit monde des gens de l'échelon le plus haut de la société. Et c'était dans ce monde où le tennis s'est trouvé, grâce à (ou à cause de) Major Wingfield et son œil aigu pour les fortunes.

A l'époque il y avait aussi un grand changement dans le monde du sport très généralement. Parce que le sport officiel (comme le cricket et puis *Lawn Tennis*) était joué premièrement par la 'noblesse' de l'ère, ce comportement très différent s'est manifesté dans l'esprit des hommes riches, en particulier en Angleterre. En fait, le sport lui-même était plutôt une manière dont les gens auraient pu caractériser le comportement 'attendu' par cette classe élite. Ca veut dire que le changement dans le caractère social a suivi le changement dans le domaine du sport. Il y avait un niveau de 'retenue' qui était vu comme normal chez ces types de personnes, et le terme 'gentlemanly' (peut-être que la traduction la plus proche est celle de 'courtois') s'est né. En fait, il est presque incontournable que, dans la naissance de *Lawn Tennis*, il y avait aussi une naissance d'une culture d'élitisme dans le sport – et à travers les recherches et les opinions des académiques de nos jours, le père de ces naissances était Wingfield.

C'était sa nuance pour le marketing qui a donnée cet honneur à Wingfield. Car, en utilisant les petites détails des jeux bien aimés par l'élite - comme le fait que ce jeu doit être joué sur une pelouse très bien tondu, souvent dans un jardin privé ou, au moins, dans un club pour les gens très privilégiés – Wingfield a créé un sport, à la base très amusant à jouer avec des raquettes (et donc quelque chose qui demande le don), et un sport pour une classe qui commande l'argent d'un pays, et du monde. Dans le MCC (voyez au-dessus), dans les années 1880, les directeurs étaient inquiétés par l'idée que le tennis a commencé de dépasser le cricket dans le club<sup>iii</sup>. Il y avait quelques vrais incidents où des joueurs de tennis ont utilisé les limites des champs de cricket au milieu d'un grand match parce que tous les terrains de tennis étaient pris. Selon une spécialiste il y avait, à cette période « 11 princes and princesses, 7 dukes, 17 marquis and marchionesses, 54 earls, 6 countesses, 105 viscounts, 41 barons, 44 ladies, 44 honourables, 5 right honourables and 55 baronets and knights »<sup>iv</sup> qui jouaient le tennis. Des exemples comme ça ont aidé beaucoup à augmenter la popularité et la volonté des membres de l'élite de jouer au tennis encore. En fait, il semble que Wingfield a pris sa place dans l'histoire du tennis – et tout qui s'est passé depuis cette époque est de ses propres mains.

Donc, prochainement, il faut sans doute parler de Wimbledon et les premiers tournois de tennis – ceux qui ont créé la culture du 'club' dans le domaine de tennis. Ces tournois ont aussi mené à la naissance du vrai tennis en France, et en particulier les premiers clubs à Paris, ce qui met en lumière les liens géographiques et sociologiques qui sont très basés dans l'histoire longue et profonde du tennis. Le premier tournoi de Wimbledon à le 'All England Lawn Tennis and Croquet Club' s'est passé en 1877 avec environ 200 spectateurs qui ont payé 1 shilling pour chaque personne pour le regarder. C'était plutôt un tournoi pour les spectateurs que pour les joueurs, mais le fait que ce tournoi était spécifiquement pour le tennis et pas pour ni le croquet ni le cricket était quelque chose d'incroyable dans l'histoire de ce sport. Et voilà, après le succès immense de ce tournoi à Londres, le tennis est devenu un grand sport national, et très peu après, un sport international. La première fois que le *Lawn Tennis* a été

---

<sup>iii</sup><http://citeseerx.ist.psu.edu/viewdoc/download?doi=10.1.1.425.1360&rep=rep1&type=pdf> pp105/6

<sup>iv</sup><http://citeseerx.ist.psu.edu/viewdoc/download?doi=10.1.1.425.1360&rep=rep1&type=pdf> p.14



joué en France était en 1878<sup>v</sup>, immédiatement après le premier Wimbledon. C'était joué par des touristes anglais et principalement dans la région Bretagne. A cette époque-là avec la construction de beaucoup de terrains de tennis le nom de *Lawn Tennis* a commencé à changer au 'tennis' simplement, en raison de la diversité des surfaces (la terre-battue, le ciment et le gazon). Et donc, à ce moment-là, à la fin du XXe siècle les premiers clubs de tennis en France ont commencé à apparaître. Au début il y avait des clubs au Havre, à Cannes et à Dinard et puis le tennis a touché Paris et l'Île de France. Vers 1890 le Racing Club de Paris, le Stade Français et le club sportif de l'Île de Puteaux ont été créés – tous à l'ouest de Paris, le Paris 'riche', dans le département 92. Et cette naissance française nous mène à une question très importante dans le cadre de notre problématique – celle de l'élite et sa définition pour bien situer cette analyse dans le domaine sociologique avant que nous commençons à discuter la géographie du tennis avant la création de la Fédération Française de Tennis (FFT).

ii) Définition du mot « élite »

Qu'est-ce qu'on peut dire de concret en ce qui concerne ce mot indispensable dans ce mémoire principalement sociologique ? Il y a quelques lectures très différentes au sujet de l'élitisme et la définition du mot, pourtant il semble que toutes ces lectures aient un lien basic – cela de l'exclusion. À la fin du XIXe siècle l'idée de l'élite était assez claire, mais quand même, ce type de personne ne se manifestait pas par une seule chose. Ça veut dire que la richesse d'une personne n'était pas forcément le facteur décisif pour être un membre de l'élite. Par contre, il y avait des caractéristiques spécifiques de ce modèle de gens. Il faut bien se rappeler, que cette époque, quand le tennis est arrivé en France, était tumultueuse elle-même. Les opinions publiques de la monarchie et de la République Française étaient diverses – il est pensé maintenant par la plupart d'historiens que la majorité des français étaient monarchistes à l'époque même si la France existait sous un régime Républicain. Cela est important, parce que, comme on a vu plus tôt dans ce mémoire, l'idée d'un titre de la noblesse était une partie importante pour Wingfield et son but d'attirer les gens élites au tennis.

---

<sup>v</sup> <http://www.tennis-histoire.com/moderne.html>

Donc, pratiquement il y a le semblant forte que le mot 'élite' est lié intrinsèquement avec une idée de statut, en particulier quand on regarde les gens anglais (et certainement français) tout au long d'histoire. Pourtant, il ne suffit pas que le mot élite veuille dire les gens avec un statut très haut, parce que cette idée manque de nuances et ne nous permet pas de s'approfondir dans les implications sociales de nos jours et en même temps à travers l'histoire. Dans son livre '*La Distinction*', Bourdieu utilise la phrase « Classe Dominante »<sup>vi</sup> en contraste avec le mot élite qu'on emploie ici. Cette phrase peut nous aider à mettre en lumière quelques aspects plus complexes du mot élite, parce qu'il incarne quelques implications différentes du mot. Selon le dictionnaire Larousse, le mot élite est défini par « un groupe minoritaire de personnes ayant, dans une société, une place éminente due à certaines qualités valorisées socialement. » Avec cette connaissance, on peut, sans doute, dire qu'il y a un aspect monétaire qui est incontournable dans cette conversation de l'élite dans le domaine du tennis. De plus, il serait inutile d'ignorer cet aspect, parce que le fait que le Paris Country Club est si cher est un des côtés le plus intéressant en la démocratisation du tennis. À la fin du XIXe siècle ce côté monétaire était aussi important (peut-être plus que maintenant) car le sport dans cette vision plus professionnelle avec des clubs et des tournois payants était très cher et il n'y avait qu'une proportion minuscule de la population qui aurait eu la capacité de jouer ou de s'inscrire dans un club.

Pourtant, il y a aussi un aspect moins tangible de cette classe de l'élite. Encore, en citant Bourdieu, il a écrit qu'il y a deux côtés dans cette classe dominante : premièrement la ancienne bourgeoisie, et puis la bourgeoisie nouvelle. Celle-là est plus définie par des grands chefs des entreprises, dont la richesse est basée dans quelques générations des propriétaires. En revanche, celle-ci est plutôt définie par l'argent et pas par la généalogie. Voilà un aspect beaucoup moins tangible – cela d'une histoire familial – quelque chose qu'on ne peut jamais changer. À la fin du XXe siècle ce côté avait une prévenance plus forte que maintenant, quelque chose qui a, peut-être, changé grâce à la laïcité moderne de la France et aussi par une démocratisation qui dépasse le sport simplement. Pourtant, on peut dire sans doute, que dans ce mémoire, cette idée de généalogie est fondamentalement liée avec le mot 'élite', même si les règles ont beaucoup changé.

---

<sup>vi</sup> Bourdieu, *La Distinction*, pp.123

Il est aussi important de reconnaître les thèmes très basiques de la ‘Distinction’ de Bourdieu dans cette définition du mot, parce qu’elles vont avoir un grand effet sur l’analyse du mémoire, et déjà dans la première partie au-dessus. Bourdieu cite tout d’abord que cette classe dominante utilise des stratégies de distinction, « en définissant et en imposant, par le reste le ‘bon-goût’ et la culture légitime »<sup>vii</sup>. Ça veut dire que l’élite emploie les tactiques d’exclusion (par une inclusion insulaire) pour se définir et pour maintenir leur position comme classe dominante. Les élites créent un désir chez toutes les autres classes de monter l’échelle et d’atteindre l’inaccessible. Et voilà le tennis qui pourrait jouer un rôle important dans cette perpétuation des classes. Ceci est la question centrale de ce mémoire – et cette partie de la définition du mot ‘élite’ nous mène, encore une fois aux réalités du tennis quand il est entré dans l’esprit français à la fin du XIXe siècle.

### iii) L’Histoire récente de tennis en France

Comme on a vu dans cette période de naissance du tennis en France, c’était principalement les touristes anglais qui ont apporté le jeu de *Lawn-Tennis* qui est devenu *tennis* en France. Pour cette raison, la géographie du tennis à la fin du IXe siècle est quelque chose de très particulière et qui a certainement aidé l’évolution biaisée de tennis dans les 100 dernières années. Il y avait certainement des premiers clubs en Bretagne et un peu en Normandie, et puis, à l’Ile de Puteaux à l’ouest de Paris. En même temps, grâce au climat et au soleil le *Lawn-Tennis* était beaucoup joué dans le sud de la France sur la Côte d’Azur, notamment à Cannes, Nice et Monte-Carlo. Avec cette naissance très spécifique et très élitiste, parce que c’était vraiment que l’élite qui jouait au tennis à cette époque, le tennis est devenu un mode de vie très enviable. Pourtant, à l’époque ce n’était que l’aristocratie qui avait les moyens de le jouer. Ça veut dire que les hôtels très chers (soit visités par les Anglais, soit par les Parisiens très riches, même les aristocrates du temps) ont tous construits des terrains de tennis. C’est pour cette raison que tous ces hôtels chers ou de cinq-étoiles, même de nos jours ont des terrains de tennis. Dans ces moments le tennis est devenu essentiellement lié avec la richesse une fois encore, et en fait, il y a plein de

---

<sup>vii</sup> Bourdieu, *Pensées Sociologiques*, pp.4

moments historiques (certains qu'on a déjà vu dans ce mémoire) où ce lien est encore renforcé.

Les premiers tournois en France ont commencé au moins 14 ans après le tournoi en 1877 au 'All England Lawn Tennis and Croquet Club' (Wimbledon). Sir Salisbury a organisé le premier tournoi international de Nice en 1890, quelque chose qui a mené fortement à une culture de compétition en France où le temps était meilleur pour le tennis, et dans un pays où l'infrastructure peut permettre l'élite à jouer beaucoup et très souvent. Avec cette inauguration du tennis en France, le sport s'est envolé. En 1991 l'Ile de Puteaux a organisé aussi un grand tournoi très spécifique pour la France – les championnats Inter-Club de tennis. Cela a encre l'idée de tennis comme un sport pour l'élite, parce que quand le sport est devenu intrinsèquement lié avec le 'country club' ce n'était plus un sport pour le loisir et pour s'amuser, c'était maintenant un 'habitus' pour se perpétuer la dominance d'une classe sociale. En fait, la réalité à cette époque, quand le tennis était encore très jeune comme sport, est qu'il n'était jamais un sport pour tous, et ce qu'on va voir dans les pages suivantes sont des manières dans lesquelles le gouvernement et le pouvoir ont, finalement, essayé de combattre ce stigma. Tout au long des années 1890 les clubs ont construit des nouveaux terrains, la terre battue, le gazon, et en 1895 il y avait même des courts couverts offerts aux membres des club, ce qui a permis les gens de jouer en hiver sans les inconforts. Ces boules réelles peuvent même être vus comme boules métaphoriques pour protéger la culture dominante de l'élite, car avec la capacité de jouer en été cette classe s'est éloignée plus d'autres gens de la société françaises. Quand les gens de la classe populaire cherchaient des moyens d'échauffer leurs maisons, la classe dominante avait le chauffage même pour leurs terrains de tennis.

En bien comprenant la création des clubs de tennis en France et en particulier à l'Ile de France il est important d'analyser brièvement la géographie. En France aujourd'hui il y a plein de discussion sur la géographie Parisienne et l'exclusion et ségrégation qui était créées tout au long de l'histoire. En ce moment il y a un niveau très haut de pollution à Paris (pendant 5 jours le métro, les bus et tout le transport public étaient gratuit dans un effort de combattre cette pollution nocive), ce qui met en lumière fortement les différences géographiques de Paris. À l'est il y a beaucoup d'usines où, historiquement tous les travailleurs habitaient. Pourtant, à l'ouest de Paris, le

niveau de pollution était diminué car il n'y a pas ni des usines ni énormément des gens qui y habitent. Inversement, c'est à l'ouest (où se situe Paris Country Club à Puteaux) où tous les gens très riches habitent. Même le 16<sup>e</sup> arrondissement qui est bien connu comme l'arrondissement le plus cher se trouve dans l'ouest de Paris. En fait, quand on prend plus de temps pour analyser la géographie des clubs de tennis Parisiens, tous les meilleurs clubs (Paris Racing, Tennis Club de Paris et Stade Français) se situent dans le département 92. En tout cas, on va reprendre cette discussion plus tard dans ce mémoire quand on parle plus précisément de la sociologie de tennis en France, car il semble qu'il soit impossible de ne pas analyser la géographie quand on parle de la sociologie tennistique.

En 1887 l'Union des sociétés françaises des sports athlétiques (USFSA) a été créée. Cette union était le premier moyen dont le gouvernement français a tenté de contrôler le sport en France et tout ce qui l'entoure. Comme une organisation principalement parisienne, elle avait à son cœur le but d'organiser le sport d'un moyen plus spécifique et plus centralisé, pourtant c'était absolument nécessaire pour l'organisation de garder l'idée d'amateurisme. L'amateurisme veut dire que c'était interdit d'être payé pour le sport qu'on joue. L'idée était de conserver les sports comme médian de s'amuser et pour souligner la « gloire de performance et le bien du corps »<sup>viii</sup> comme buts en jouant au sport. En fait cette idée d'amateurisme était une grande peur des élites. Comme on a déjà vu dans ce domaine de tennis, pour la classe dominante, cette idée du sport représentait un moyen clair de sauvegarder leur position dans l'hierarchie sociale. Pourtant, c'était principalement à travers une appréciation profonde pour les règles et pour le jeu lui-même que cette auto-exclusion se manifestait. Un désir de gagner était vu par l'élite comme quelque chose d'abhorrent. Cette idée avait un contraste absolu avec le sentiment de la maîtrise de soi en ce qui concerne le sport et, plus généralement, la vie dans tous les aspects ; soit les rencontres avec des autres personnes de la classe dominante, soit l'idée de ne pas parler de ta fortune. D'un niveau très fondamental, le fait que personne ne peut être payé pour une victoire sportive veut dire que ce n'est que les gens riches qui ont assez de moyens pour, par exemple, s'inscrire dans un club de tennis qui peuvent le jouer. Donc, cela était une raison très forte pour laquelle l'élite a voulu garder cette idée

---

<sup>viii</sup> USFSA Wikipedia

d'amateurisme – et avec l'USFSA et les gens qui étaient en commande (comme Georges de Saint-Clair qui est venu de Paris Racing) il y avait la grande possibilité de maintenir ce contrôle.

Sur un autre niveau un peu plus théorique et intangible l'amateurisme était un moyen très fort pour garder l'esprit d'exclusion. A la fin du IXe siècle et au début du XXe la bourgeoisie en Angleterre et en France a beaucoup augmenté. Dans le domaine du sport il y avait beaucoup de chance pour la bourgeoisie de rencontrer et de se mélanger avec des gens de la classe dominante, car en dépit des efforts de l'élite pour exclure des gens des autres classes, si quelqu'un avait assez d'argent pour s'inscrire dans un club, c'était tout à fait possible. Pour cette raison l'amateurisme était si important pour les gens les plus élite, car la manière dont le sport, et en particulier le tennis, était joué aurait été un facteur définitif dans les différences fondamentales entre les classes. C'est ici où l'importance des classes spécifiques, montrées par Bourdieu, se voit clairement. Car même si la bourgeoisie avait la capacité de jouer au sport, le fait qu'ils ont joué pour gagner et pour être 'le meilleur', le fait qu'ils se sont entraînés pour qu'ils puissent battre des autres – toutes ces raisons ont montré la vérité que la généalogie et l'histoire familiale était quelques choses incontournables pour la bourgeoisie. En cette perpétuation générale l'amateurisme a joué un rôle très important. C'était écrit en 1909 par un Anglais qui s'appelle Wigham « Un homme [qui est né dans une société des gentilshommes] est attendu d'avoir une éducation large, des goûts catholiques et une multiplicité des poursuites. Il ne faut rien faire pour l'acquisition pécuniaire, et il ne faut pas se spécialiser. C'est la marque de la bourgeoisie de spécialiser. »<sup>ix</sup> On peut se demander pourquoi cette idée autour de la spécialisation ? En fait, c'est aussi lié à l'argent, car dans la classe dominante, l'idée que vous avez de l'argent est presque une prédisposition. Pourtant pour 'la petite bourgeoisie' l'idée qu'il faut spécialiser afin de gagner de l'argent et le statu est quelque chose très mal vue de la perspective élitiste. Voilà un aspect très fort et très basé dans l'histoire du tennis qui met en lumière la distinction sociale dans le domaine de tennis et aussi dans le sport. Le fait qu'on peut voir si clairement le moyen de 'vivre' à travers le sport ici, souligne encore le pouvoir de la recherche faite

---

ix

<http://citeseerx.ist.psu.edu/viewdoc/download?doi=10.1.1.425.1360&rep=rep1&type=pdf>, Lake, Robert, p.119

par Bourdieu, en particulier quand il parle des ‘habitus’ des gens, en encore, en particulier à Paris comme on va voir plus tard dans le cas d’étude de Paris Country Club.

Après vers 20 ans de pouvoir sportif en France, le déclin du USFSA a commencé, menant à un transfert d’organisation partout dans le domaine du sport. Chaque sport était donné leur propre fédération française. Celle du tennis était le Fédération Française de Tennis (FFT) est réalisée comme l’organisation centrale française du sport en 1920. A cette époque et dans les années précédentes au début du XXe siècle, le tennis était prioritairement un sport pour les amateurs. Les tournois français (les plus grands desquels étaient encore à Paris où dans le 92) étaient tous joués d’une manière amateur et pour la grande plupart par les membres de grands clubs de tennis. On a déjà vu *le Championnat de France* qui était fondé en 1891, et qui était joué sur les courts de Paris Racing. C’est à travers ce tournoi spécifique qu’on peut voir d’une manière très claire l’évolution de tennis et des tournois de tennis à travers ce dernier siècle.

iv) *Le Championnat de France / Roland Garros*

Après la naissance de ce tournoi jusqu’en 1924 inclus, seulement les membres des clubs français étaient permis de jouer. Il y avait des changements fondamentaux du tournoi avec le fait que les terrains étaient en gazons au début, mais en 1912 ils sont devenus terre battue. Pourtant, même après la première guerre mondiale l’évolution de tennis était lente. Avec la création de la FFT l’augmentation des clubs en France était immense menant à 50,000 de membres en 1950 après quelques années très dures pour le tennis, le sport et tout le monde entre 1920 et 1945, les années avant et durant la seconde guerre mondiale. Dans cette période tôt de la FFT les femmes étaient bien incluses dans le jeu de tennis avec une section spécifique pour elles dans le tournoi – et cela était avant la construction de Roland Garros. En 1925 le tournoi du *Championnat de France* a changé beaucoup parce qu’il est devenu disponible pour tous les joueurs amateurs du monde. Pour cette raison le nom du tournoi est devenu *Les Internationaux de France*. La première édition du tournoi était jouée sur les terrains du Stade Français dans le parc de St. Cloud. Dans cette période, bien connu par les joueurs français de tennis même de nos jours, c’était l’époque des ‘Quatre

Mousquetaires' et pour au moins 8 ans ce n'était que les joueurs français qui ont gagné tous les grands tournois internationaux, comme Wimbledon et aussi *Les Internationaux de France*. Donc, après ces quatre hommes ont remporté le Coupe Davis (l'équivalent du Coupe du Monde pour le tennis) en 1927 il était décidé qu'il y aurait un grand stade construit pour le tennis – un symbole énorme pour le tennis français, et en fait, d'une partie, un moyen d'intégration pour tous les français, parce qu'il y avait maintenant un grand événement sportif que tous les français (bien sûr tous les français qui avaient des moyens pour acheter les billets) pourraient voir.

Pour l'histoire de tennis, les années avant et durant la seconde guerre mondiale sont sombres et ne sont pas certainement positives. Après la construction du stade de Roland Garros, (le terrain central s'appelle Philippe Chatrier) il y avait un esprit très positif pour les français quand les tennis du monde était dominé par la France. Pourtant, dans les années de guerre entre 1936-45, sous le Régime de Vichy, l'esprit français a beaucoup changé avec un gouvernement collaborateur. En fait, comme un symbole pour la France même le stade du Roland Garros est éclatant. Le stade est réquisitionné par le Régime de Vichy en 1942 et il est devenu un des trois centres d'emprisonnement à Paris pour les gens qui s'opposaient le régime. Il est dans des moments difficiles dans l'histoire humaine où on peut voir la manière profonde dont tous les aspects de la vie sont intrinsèquement liés – même le sport, le tennis et les stades sportifs sont utilisés pour ce qu'on voit maintenant comme le 'Mal'. On regarde cet exemple dans ce mémoire parce que c'est un symbole très clair pour le tennis et son importance générale. Ce moment historique n'a pas duré pour beaucoup de temps, mais quand même, on peut voir maintenant que le sport comme un 'habitus' de l'humanité, et comme une métaphore culturelle et sociétale est lié étroitement avec la réalité.

Après ces années complexes dans la mémoire sociétale de la France c'était très important pour le gouvernement et les chefs d'état de restaurer la civilité et une sorte de paix culturelle. Donc, il est bien de voir les statistiques spécifiques de la FFT dans cette période. En 1950 il y avait 53, 347 licenciés de la Fédération<sup>x</sup>. Quinze ans plus

---

<sup>x</sup> [https://fr.wikipedia.org/wiki/Fédération\\_française\\_de\\_tennis](https://fr.wikipedia.org/wiki/Fédération_française_de_tennis)



tard en 1965 il y avait 105,882 licenciés.<sup>xi</sup> Cette initiative employée par la FFT qui a mené à cette augmentation rapide des licenciés avait comme but de construire beaucoup plus de terrains de tennis partout en France. Cette initiative était certainement au centre du but de la FFT après la seconde guerre mondiale. Pourtant, le changement le plus grand s'est passé en 1968 – une année évidemment avec plein de controverse pour tous les français et toute la France. Après la déclaration par le '*All England Lawn Tennis and Croquet Club*' en 1968 que le prochain tournoi de Wimbledon serait ouvert pour tous les deux, amateurs et professionnels, c'était Roland Garros, contrôlé par la FFT qui a suivi cette décision. Voilà, le début de « l'Ère Open| » de tennis. Comme on a déjà discuté au sujet d'amateurisme, les professionnels dans le domaine du tennis étaient vus comme des 'traîtres à l'esprit sportif'. Donc, le mouvement à un tennis pour 'tous' avec l'inclusion des professionnels était quelque chose d'incroyable dans le domaine du sport, et il a cimenté cette idée d'égalité dans le tennis qui est maintenant, officiellement, cherchée par la FFT. En fait, il est écrit sur leurs site-web, « L'objectif du pôle éducatif, social et solidaire : favoriser l'accès à la découverte puis à la pratique du tennis à des publics traditionnellement éloignés du tennis. »<sup>xii</sup> Il y a donc, un vrai sentiment d'inclusion qui pénètre la FFT de nos jours, et il a commencé, d'un certain niveau, avec le début de l'ère Open.

Avec le début de l'ère Open coïncide la naissance de la télévision en couleur et le fait qu'elle était dispersée partout dans le monde pour des prix assez basés. Ce mouvement avec l'inclusion des professionnels a mené à une démocratisation rapide dans les années 1970. Cela se voit dans les chiffres d'inscription de la FFT avec 167,110 en 1970 et puis en 1980 un chiffre énorme, 801,054 inscriptions après ces dix ans. A l'époque il y avait aussi des mouvements culturels sous le gouvernement de Pompidou – les musées, même le centre Pompidou lui-même, était liés avec la démocratisation large à travers France. Avec l'organisation des ministres culturels et puis le pouvoir employé par la FFT il y avait le sentiment que le tennis était en train de changer. Roland Garros est devenu un grand tournoi, et un tournoi adoré par les Français et tout le monde. Le fait que le tournoi aurait pu vu à la télé a aussi attiré plein de monde – le tennis avait un air accessible pour la première fois dans son

---

<sup>xi</sup> [https://fr.wikipedia.org/wiki/Fédération\\_française\\_de\\_tennis](https://fr.wikipedia.org/wiki/Fédération_française_de_tennis)

<sup>xii</sup> FFT Site-web, [www.fft.com](http://www.fft.com)

histoire. La Fédération Française de Tennis a continué d'augmenter son désir de disperser l'accessibilité de tennis partout d'une manière plus pratiques avec beaucoup de tournois et des prix très baissés pour des cours de tennis. En 1991 il y avait 1, 339, 409 d'inscriptions dans la FFT – le deuxième sport dans l'entière de la France après le foot. La plupart du succès théorique français à cette époque était grâce à un homme qui s'appelait Phillipe Chatrier. On l'a déjà rencontré en parlant de Roland Garros le tournoi, parce que c'est le court central qui a pris son nom. Il était joueur de tennis lui-même, mais il est plus connu pour son travail dans la FFT. Il est devenu président de la Fédération Française de Tennis en 1973 après l'unification en 1968 des amateurs et professionnels partout dans le sport de tennis, car c'était lui qui a mené ce changement. En fait, Chatrier a continué son ascension quand il était nommé en 1977 Président de la Fédération Internationale de Tennis. Une grande raison pour cette popularisation du tennis en France et dans le monde à cette époque est aussi grâce au fait que Chatrier a réintroduit le tennis aux Jeux Olympiques comme sport en 1981.

v) Tennis Professionnel de nos jours

Pour conclure cette partie du mémoire il semble qu'il soit important de prendre une perspective très générale du tennis dans le monde en ce moment. Aussi, il faut qu'on parle un peu de monde professionnel qui est le monde le plus connu de tennis de nos jours parce que les yeux des publics sont souvent fixés sur les vies de nos professionnels très connus. Premièrement, le monde professionnel de tennis. Comme tous les sports de nos jours, franchement comme toutes les pratiques de nos jours, pour devenir un 'pro' dans ce monde particulier il faut qu'il y ait un niveau très haut de spécialisation (vivement contre les règles de l'élite il y a cent ans). Les professionnels de nos jours ont passé des milliers d'heures sur le terrain – la plupart était aux académies pour les jeunes pour qu'ils puissent frapper des millions de balles chaque année. Il coute vers 100,000 euros par an pour ces académies, ce qui est, pour tout le monde, un sacrifice énorme. Il y a envers 1,500 joueurs professionnels dans le monde de tennis de nos jours – pour gagner l'argent chaque année il faut que tu sois dans le top 600-800, parce qu'il n'y a pas asses d'argent dans les petits tournois après ce classement. La vie d'un professionnel est dur – il n'y a pas une semaine de pause si tu n'es pas bien classé, en contraste, pour le corps c'est très dur parce qu'il faut

jouer chaque semaine dans les pays différents, les continents différents en fait. Il y a quatre grands chelems dans l'année tennistique – l'Open d'Australie, Roland Garros, Wimbledon et l'Open des États Unis. Si tu gagnes ces tournois tu vas gagner envers 1,000,000 d'euros, livres ou dollars. Pourtant, si tu perds dans le premier tour tu vas gagner envers 20,000. Pour être dans ce premier tournoi il faut aussi gagner un tournoi avant, les qualifications, qui peut être un des tournois le plus compétitif dans l'année pour les joueurs classés en dehors du top 300. Cela veut montrer qu'il y a un niveau assez haut d'injustice dans ce monde professionnel. Les différences monétaires entre les meilleurs joueurs du monde et le 1000<sup>e</sup> joueur du monde sont vastes. Si on pense qu'il y a 1 milliard de joueurs dans le monde entier, c'est une statistique choquante. Pourtant, la vie d'un joueur de tennis est d'une qualité très haute, et il y a l'argent dans ce monde particulier, même s'il faut jouer des tournois qui ne comptent pas pour les points professionnels dans le circuit ATP (Association of Tennis Professionals) ou WTA (Women's tennis Association). Cette explication a comme but de montrer le fait que la démocratisation du tennis roule bien, et le fait que les joueurs de tennis sont bien connus et que le jeu est bien télévisés aide beaucoup pour ce monde professionnel. Par contre, il reste encore des grandes difficultés pour les joueurs modernes et en contraste avec les joueurs de foot (le 1000<sup>e</sup> meilleur joueur de foot dans le monde est payé envers 10, 000, 000 par an) et d'autres sports l'injustice est aussi claire. Donc, avec ce contexte spécifique et cette connaissance tennistique on peut continuer de se plonger dans les questions sociologiques de tennis en France, en particulier la distinction et sa présence dans la société moderne.

## **II) Le tennis français d'aujourd'hui**

### **i) La Sociologie Moderne de Tennis : qui le joue ?**

Pour commencer cette analyse profonde de tennis d'une perspective sociologique, il faut qu'on rencontre les réalités de ce sport de nos jours. Comme une fédération publique, la FFT donne toutes ses données au public, et donc, les chiffres en ce qui concernent le tennis sont disponibles à tous. Tout d'abord, il y a environ 1,100,000

licenciés en ce moment, et le graphique sur le page suivant<sup>xiii</sup> nous montre les fluctuations depuis l'année 1990. En Ile de France il y a 252,340 licenciés – le plus entre tous les sports joués en France. Que 28% de ces licenciés sont des femmes et tous les membres sont inscrits dans 939 différents clubs en Ile-de-France.<sup>xiv</sup> En France il y a 6,5 courts de tennis pour 10,000 habitants ceux qui représentent 22% de tous les équipements sportifs publics en France. <sup>xv</sup> En fait, ce qu'on voit ici avec ces statistiques spécifiques

#### ANNEXE 1

du tennis et de la FFT est que le tennis comme un sport français est grand et très populaire, et cela se voit à travers les chiffres et le fait que c'est un des sports avec le plus de équipements en France. Ca veut dire que les français ont beaucoup de chance de jouer au tennis dans leurs vies en contraste avec les autres 'grands' sports joués en France dans le XXIe siècle. Donc, la question d'élitisme est encore frappante, car en faisant face aux chiffres factuels qui nous montrent que le tennis est un sport 'populaire' dans beaucoup de sens, où se situe ce stéréotype d'élitisme dans le monde moderne et dans la société plus générale. A travers une conversation et une analyse de Bourdieu et ses théories sociologiques des 'habitus' et des classes sociales on verra d'une manière plus claire les implications sociales que le tennis a sur la société moderne, et les moyens dont ce stéréotype d'élitisme est renforcé.

#### ii) « La Distinction » de Pierre Bourdieu

Publié en 1979 « *La Distinction* » de Pierre Bourdieu est un des livres le plus connu dans le domaine de la sociologie dans le monde entier et en particulier en France. Ces cas d'études se situent, pour la plupart, dans l'Ile de France car c'est ici où il a fait ses recherches, donc c'est certainement applicable avec l'exemple du Paris Country Club dans ce mémoire. Mais, pourquoi ce livre est si important pour la problématique de ce

<sup>xiii</sup> FFT + IRDS, [http://www.irds-idf.fr/fileadmin/DataStorageKit/IRDS/Publications/collaboration/plaquette\\_tennis.pdf](http://www.irds-idf.fr/fileadmin/DataStorageKit/IRDS/Publications/collaboration/plaquette_tennis.pdf)

<sup>xiv</sup> [http://www.irds-idf.fr/fileadmin/DataStorageKit/IRDS/Publications/chiffres\\_cles/chiffrescles\\_irds\\_2014\\_web\\_2volets.pdf](http://www.irds-idf.fr/fileadmin/DataStorageKit/IRDS/Publications/chiffres_cles/chiffrescles_irds_2014_web_2volets.pdf)

<sup>xv</sup> [http://www.irds-idf.fr/fileadmin/DataStorageKit/IRDS/Publications/chiffres\\_cles/chiffrescles\\_irds\\_2014\\_web\\_2volets.pdf](http://www.irds-idf.fr/fileadmin/DataStorageKit/IRDS/Publications/chiffres_cles/chiffrescles_irds_2014_web_2volets.pdf)

mémoire, et pour quelles raisons va-t-on prendre une partie entière de discuter quelques thèmes principaux de *La Distinction* ici ? Les réponses se trouvent dans les thèses de Bourdieu lui-même, et principalement dans la manière dont il traite l'idée de l'habitus, parce que le tennis est un vrai exemple d'un habitus pour la classe dominante. C'est dans le voyage de tennis comme habitus qu'on trouve la complexité du tennis et la difficulté de nos jours de bien définir le tennis comme sport de l'élite.

Le terme 'habitus' peut être généralement défini par 'les comportements, usages et habitudes caractéristiques d'un milieu social donné'<sup>xvi</sup>. Pour Bourdieu cette idée est étroitement liée avec l'exclusion sociale et c'est un phénomène qui se passe de la classe dominante à la classe populaire (c'est à dire du sommet à la base de l'hierarchie sociale). Bourdieu met en avant que ces habitus 'utilisés' ou 'employés' par la classe dominante, en particulier l'ancienne bourgeoisie qu'on a déjà discutée sont normalement des moyens d'exclusion afin de maintenir leur position en haut<sup>xvii</sup>. Pourtant, il est important de garder dans la tête le fait que ces habitus sont formés après beaucoup de temps et qu'ils deviennent inconscients pour les gens qui les emploient. En fait, ils fonctionnent comme « principes inconscients d'action, de perception et de réflexion »<sup>xviii</sup> Bourdieu déclare que l'habitus, et donc la culture d'une classe sociale donnée et l'amalgamation de ces habitus intériorisés par les individus de cette classe. C'est dire que le tennis, malgré le fait que c'est une partie assez petite des vies de la classe dominante, se manifeste comme un habitus qui augmente encore les divisions perpétuées entre les classes sociétales.

Avec la connaissance détaillée de l'histoire de tennis en France et Angleterre qu'on a discutée dans la première partie de ce mémoire la question suivante est souvent celle de l'importance de tennis spécifiquement comme habitus pour la classe dominante. Bourdieu constate que la 'style de vie' est la chose qui est la plus puissante en créant de vraies divisions entre classes. Cela est la culmination « des goûts, croyances et pratiques. »<sup>xix</sup> Ce style se manifeste dans la religion, la culture, même les pratiques sexuelles, mais c'est grâce à cette culmination que le tennis peut être vu comme une

---

<sup>xvi</sup> Bourdieu, Pierre, *La Distinction*, pp. 87

<sup>xvii</sup> Bourdieu, *Pensées Sociologiques*, pp.4

<sup>xviii</sup> Bourdieu, *Pensées Sociologiques*, pp.6

<sup>xix</sup> Bourdieu, *Pensées Sociologiques*, pp.5

force puissante dans la perpétuation des relations entre les classes sociales. Dans un article intitulé « Le Goût Sportif » les auteurs incite l'idée qu'il y avait des grandes différences entre les sports de la classe dominante et de « l'élite », contre la classe populaire. Les écrivains mettent en lumière certains aspects très spécifiques des deux types de sports. Pour la classe dominante, comme on a déjà vu avec l'idée d'amateurisme, c'était la « grâce, l'esthétique, le contrôle et l'absence de contact viril »<sup>xx</sup> qui étaient au cœur de leur vie sportive. Ces idées sont vraiment dominantes dans le sport de tennis. Par contre, pour la classe populaire c'étaient les sports qui alliaient les valeurs de « force et virilité, d'esprit de sacrifice, de compétition, de productivité et de professionnalisme. »<sup>xxi</sup> On a parlé beaucoup de l'histoire de tennis avec Major Wingfield et son but de faire vivre le tennis dans l'esprit de l'élite. Pourtant, en lisant les mots de Bourdieu et de cet article, il semble que le tennis vise précisément à la classe dominante et à l'élite. Le fait qu'on ne peut pas parler à l'arbitre, les vêtements qu'il faut porter (à Wimbledon il est obligatoire de porter des vêtements blancs même aujourd'hui) et le manque de contact physique. Seulement avec l'inclusion des joueurs professionnels est-il devenu un sport plus fondamentalement 'démocratisé' sans être un sport qui ne soutient que les valeurs de l'élite.

ii) « Un sport de classe ou un sport qui classe ? »<sup>xxii</sup>

Ce sous-titre est aussi le sous-titre employé dans l'article « Les Goûts Sportifs » pour démontrer la théorie qu'un habitus, comme le golf dans l'article, mais pour nous le tennis peut être quelque chose créé par les classes plus en bas et non pas seulement par l'élite. Cela vaut une discussion et il faut analyser le tennis comme moyen d'ascension sociale autant que moyen d'exclusion. A cause de ses règles et son besoin d'un certain niveau de comportement, sans doute, le tennis est un habitus fort pour

---

<sup>xx</sup> Bodin, Dominique, Héas, Stéphane, Robène, Luc, *Les Gouts Sportifs* p189.

<sup>xxi</sup> Bodin, Dominique, Héas, Stéphane, Robène, Luc, *Les Gouts Sportifs* p190.

<sup>xxii</sup> Bodin, Dominique, Héas, Stéphane, Robène, Luc, *Les Gouts Sportifs* p203.

l'élite. Pourtant, le fait que ce sport est si contrôlé par cette classe dominante par la culture des 'clubs' en particulier, lié avec la géographie et même la pédagogie (on va suivre ces sujets dans la prochaine partie) – tous cela met le tennis dans une lumière très enviable. Le fait que le tennis est maintenant beaucoup plus accessible pour les gens de toutes les classes sociales avec plus d'équipements, plus de terrains et avec le tennis professionnel (car tous les joueurs ont des vies très publiques et très accessibles) donne au tennis la vision que ce sport est un rang sur l'échelle élite. Le tennis, comme le golf, représente une chance pour la bourgeoisie et même la classe populaire de monter l'hierarchie sociale à travers leurs rencontres, à travers leur comportement comme un joueur de tennis, à travers leurs enfants qui sont de bons joueurs aussi et à travers la culture qui entoure le tennis (cette idée du club). Donc, même si le tennis reste encore un moyen d'exclusion, en même temps, il est devenu un moyen d'ascension. Les codes et les manières d'être et de parler qu'il incarne comme un sport sont exactement les codes de l'élite à laquelle tout le monde dans un pays capitaliste vise. La dernière phrase dans l'article « Les Goûts Sportifs » donne un bon sommaire de cette idée d'ascension car les auteurs écrivent, « *La distinction* par la pratique sportive répond donc également à la logique d'un individu plus raisonneur et calculateur qui cherche à maximiser ses profits sociaux et à acquérir un pouvoir symbolique. »<sup>xxiii</sup>

On pourrait dire que, bien que le tennis soit devenu un moyen d'ascension, contrairement ce n'est qu'un moyen d'exclusion mais pour la bourgeoisie et non pas que pour l'élite maintenant. Il est important de garder en tête la réalité que cette ascension à travers le tennis est très exclusive, et même l'ascension elle-même n'est pas facile ni douce. C'est à dire que la vérité d'une ascension complète est quelque chose dure et difficile. Elle implique un changement de votre moyen de vie et souvent (toujours) il faut rompre les liens amicaux et familiaux. Durant la recherche de ce comportement et cette vie d'une autre classe, votre existence et « entre votre ancrage social et ce que vous espériez devenir. »<sup>xxiv</sup> Le but de cette explication est de souligner le façon dont un sport comme le tennis peut aider avec l'exclusion sociale beaucoup plus vaste qu'une seule personne. En fait, un habitus comme le tennis devient beaucoup plus qu'un sport quand il est utilisé comme un moyen d'ascension

<sup>xxiii</sup> Bodin, Dominique, Héas, Stéphane, Robène, Luc, *Les Gouts Sportifs* p204.

<sup>xxiv</sup> Bodin, Dominique, Héas, Stéphane, Robène, Luc, *Les Gouts Sportifs* 199.

ou d'exclusion. Tout autour de lui, des vies se sont créées. Les vêtements, le style des joueurs, la culture d'« après-tennis » et donc les restaurants qui sont synonymes avec le tennis, la façon de manger, de boire – une culture entière est née et elle germe rapidement et d'une manière de plus en plus exclusive dont les bras de cette culture potentiellement nocive touchent de plus en plus de gens par une exclusion plus réelle et plus tangibles. Et c'est ici où la discussion de la géographie de tennis se trouve, car cette exclusion tangible est si puissante à travers une ségrégation qui dépasse que le tennis.

### iii) La géographie du tennis modern

La carte sur le page suivant montre les revenus salariaux annuels médians des habitants de l'Ile de France par ville. On peut voir que le rouge signifie les villes plus riches, en contraste avec le jaune qui montre les lieux beaucoup plus pauvres. Il est évident que la plupart de la richesse en Ile de France se trouve à l'ouest de Paris, 'Le Paris riche'. On a parlé beaucoup des premiers clubs de tennis en France, citant 'le Racing Club de Paris, le Stade Français et le club sportif de l'Île de Puteaux'. On peut aussi ajouter le Paris Country Club, où se passe le cas d'étude dans ce mémoire, et aussi Roland Garros. Ces clubs sont les clubs élites de tennis et certainement les clubs les plus connus dans toute la France. Et où se situent tous ces clubs ? Sans exception ils sont tous à l'ouest de Paris, Roland Garros se trouve dans Boulogne Billancourt en fait. Tous les lieux sont certainement les lieux 'rouges' sur cette carte éclairante. Mais il faut aussi poser la question, pour quelles raisons sont les lieux des clubs de tennis si important dans la sociologie de tennis et aussi dans l'avenir de ce sport dans un contexte mondial de démocratisation et de justice ?

(Voir annexe 2)

Pour répondre à cette question on peut prendre l'exemple puissant dans un article<sup>xxv</sup> publié par l'IRDS (Institut Régional de Développement de Sport) qui montre les

raisons pour lesquelles les gens jouent au tennis/l'origine de leur pratique de tennis. En fait, 40% de licenciés à la FFT ont été attirés par la proximité d'un club. Donc, cela veut dire que 2<sup>e</sup> facteur en attirant les gens au tennis et la proximité, et de ce fait l'importance de la géographie des clubs de tennis est capitale. Les communautés



seront formées par cette idée de proximité, et en même temps, tous les gens qui n'habitent pas près d'un club n'auront guère la chance de jouer au tennis. Cela augmente encore cette idée d'exclusivité de tennis, et aussi la puissance d'un habitus comme le tennis dans une société en général. Les mêmes types de personnes vont s'habiter proche et puis les communautés élite seront créées, car comme on a déjà vu, le style de vie (l'ensemble des goûts, des croyances et des pratiques) est le facteur majeur en cette exclusion entre les classes. Cette idée est encore renforcée par le fait que le seul facteur plus important dans l'origine de la pratique de tennis que la géographie est le fait qu'un ami montre aux gens leur club et donc le sport de tennis. Aux États Unis c'était à travers le problème des écoles ségréguées que la banlieue blanche s'est passée. Ici, en France le problème de ségrégation est aussi incontournable, et c'est quelque chose d'évidente si vous marchez dans Paris – le contraste entre le 16<sup>e</sup> et le 18<sup>e</sup> arrondissement par exemple. Il faut qu'on se pose la question, comment peut le sport aider cette situation et nous mène à une France moins ségréguées et moins exclusive dans cette manière tellement ouverte et tangible.

Peut-être la question qui est centrale à cette idée de démocratisation est celle de la culture du 'club'. Et c'est ce sujet qu'on va traiter d'une manière très profonde avec le cas d'étude de Paris Country Club. Pourtant, avant qu'on continue dans cette rédaction il faut synthétiser un peu ces idées fortes de Bourdieu et *al.* Il semble que la vérité de l'élitisme dans le sport de tennis est incontournable. Depuis le début de ce sport la classe dominante a dominé le tennis, et il est devenu un sport pour l'élite et un moyen de devenir un membre de l'élite. Les communautés tennistiques servent à affermir cette image de tennis d'une perspective extérieure et à travers les grands clubs et les prix pour jouer au tennis, l'image et la réalité sont bien maintenus. Pourtant, au grand jour le tennis comme sport professionnel, regardé par plein de monde est un sport assez unifié. En fait, pour dépeindre l'image moderne de tennis en France il nous sert de prendre des meilleurs joueurs (masculins) français de nos jours pour bien comprendre le trou entre le tennis professionnel en France et le tennis de 'loisir' en France.

(Voir Annexe 3)

En ce moment le meilleur joueur français est un homme qui s'appelle Gaël Monfils. C'est un homme noir qui est le 8<sup>e</sup> joueur mondial. Son père est Guadeloupéen et sa mère vient de Martinique et il est né à La Courneuve, près de la ville Saint-Denis dans le nord-est de Paris. Monfils était un joueur très doué quand il était jeune et donc quand il a commencé d'avoir beaucoup de succès en France, en particulier dans la région Parisienne il était financé par la Fédération Française de Tennis depuis 2002 quand il est devenu le champion de France pour les âges 15/16. Le fait qu'un homme comme Monfils a pu devenir un joueur d'une stature aussi grande montre que la démocratisation de la FFT que j'ai décrite dans la première partie de ce mémoire est, d'un certain niveau, efficace. Il n'a pas habité dans le 'Paris riche' et il n'était pas né à une famille très riche. C'était une chose similaire pour Jo-Wilfred Tsonga qui vient du Mans (pourtant il était né dans une famille très sportive avec un père qui était un joueur de foot professionnel). En tout cas, ce qu'on voit à travers ces exemples actuels et connus en France est que la démocratisation de tennis est en marche et elle est en marche depuis plusieurs années. Pourtant, on ne peut pas nier les faits que le tennis reste un sport très cher, et un sport très exclusif, et fondamentalement un sport qui est devenu un vrai 'habitus' de l'élite. Maintenant on va découvrir les réalités de cette exclusivité à travers l'exemple du Paris Country Club. En même temps on va discuter les manières dont le club essaie d'éviter cette image de l'élite, et aussi la question de l'avenir. Est-ce que c'est image élitiste sert les besoins du club, et est-ce que le Paris Country Club peut changer les relations sociales en France à travers le tennis et l'utilisation générale du club?



### III) Paris Country Club, un cas d'étude

#### i) Un membre ordinaire

Le Paris Country Club (PCC) est un club privé situé « au cœur de l'Hippodrome de St. Cloud dans les Hauts-de-Seine. Il y a 21 courts de tennis, un terrain de golf à 9 trous, un gym, une salle de sport, un court de 'paddle' (nouveau jeu hybride entre le squash et le tennis), 2 piscines, un spa, un club de bridge (avec une salle utilisé spécifiquement pour ce jeu), un espace pour les enfants, restauration, un bar, un hôtel et une salle de cinéma. Le liste est long, et le club est d'une qualité très haute. Tout d'abord il est choquant le pur nombre d'activités offertes par le club. Il y a, vraiment, quelque chose pour tout le monde. C'est une petite dizaine de kilomètres de Paris, donc l'air est plus tranquille que la ville et il y a le sentiment que vous êtes 'à la campagne' avec l'hippodrome et le course de golf qui encercle le beau club. Les bâtiments sont bien ravalés mais avec un air traditionnel quand même. En jetant un coup d'œil au site-web du PCC on ne peut pas éviter le professionnalisme (même si les membres ne supportent pas les valeurs de ce mot !) avec lequel tout était organisé. La beauté du club et le style très chic sont clairs dans ces photos et ils sont plus clairs quand vous visitez le club en réalité.

Le Paris Country Club, comme un des clubs le plus connu en Ile de France et à Paris est un club de luxe. Donc, pour les membres qui jouent au tennis les prix sont aussi ceux de 'luxe'. Pour montrer d'une manière très claire les prix d'adhésions au PCC et puis plus précisément les prix des cours de tennis, soit dans l'école de tennis, soit dans l'école de compétition (pour les meilleurs joueurs dans le club), on va regarder les vrais prix. Pour un cours par semaine d'une heure (toujours 30 semaines de séances à cause des vacances scolaires et les stages du PCC) ça coute ■535, et pour une heure et demie, ■665. Ces prix arrivent après les coûts d'adhésions au club aussi. Pour les gens d'école de compétition c'est ■1065 ou ■1225 pour une heure ou une heure et demie respectivement. Chaque cour supplémentaire coute ■430 ou ■570 pour une heure ou une heure et demie. Pour les joueurs de compétition il y a aussi un cours physique tous les samedis qui coute ■335. Donc, à travers ces chiffres il est clair que le prix d'un enfant, d'un élève (en particulier si les parents veulent qu'il joue d'un niveau assez

haut) est très haut. Mais quand même, ces chiffres ne sont pas aussi choquants qu'on pourrait imaginer. Pour contextualiser ces prix, en Floride dans une académie de tennis, pour un an ça peut coûter vers \$70,000 par an, et avec les coûts des tournois aussi cela peut toucher \$90,000 facilement<sup>xxvi</sup>. Sans parler de l'équipement il est facile de toucher les prix scandaleux dans le domaine de tennis. Pourtant, ces prix au PCC ne sont pas scandaleux, et en fait ces prix laissent le tennis assez ouvert à tout le monde. En parlant avec le responsable du tennis au PCC, Thierry Bouret, il a dit que ces prix « sont grâce à la FFT en leur démocratisation du tennis en France ». Pour souligner cette démocratisation encore à travers un exemple très spécifique ça vaut de voir les salaires des profs au Paris Country Club (certainement d'une manière complètement anonyme). Le maximum payé par le club au prof dans une année entière (cela veut dire après les 30 séances de l'école de tennis ou l'école de compétition) est ■27,117. Pourtant, le moyen salaire est vers ■13/15,000 par an. Cela montre la vérité qu'un prof de tennis n'est pas certainement bien payé. En revanche, il faut se rappeler que pour la plupart de ces gens c'est un travail qu'on fait par choix. C'est plutôt la qualité de vie, un amour pour la pédagogie ou le tennis qui attirent les gens au tennis. En fait, la réalité pour ces profs est qu'ils sont d'une partie payés par le club et en même temps ils sont auto-entrepreneur. Dans cette façon ils peuvent gagner plus d'argent et il y a aussi une liberté avec le temps qui n'est pas assurée s'ils travaillent que pour le club. Par contre, pour ceux qui travaillent pour le club, leurs week-ends sont souvent pris et ils travaillent tard dans le soir.<sup>xxvii</sup>

---

<sup>xxvi</sup> Chiffre de mon expérience personnelle avec une académie anonyme en Floride.

<sup>xxvii</sup> Mon propre chef, Thierry Bouret, dans les trois mois que j'étais au club n'a jamais quitté le club avant moi dans le soir, même si j'ai fait une cour à 20h du soir. Il était aussi là avant moi dans le matin – 4 jours par semaine il donne une cour à 9h du matin. J'espère que cela vous illustre les contraintes de temps pour ces profs de tennis, en particulier les bons profs qui sont bien demandés par les parents plus proche aux vies tennistique des enfants.

ii) Les statistiques – une analyse

A travers une analyse profonde des statistiques faites au club on peut développer les idées des prix du club et aussi les réalités des membres dans ce club élite d'environ 2000 membres. Pour mieux comprendre le calibre de personne au club il est important de voir combien de familles sont-elles. En réduisant les membres aux celles avec la même adresse on pouvait commencer de voir la proportion de gens au club avec plus qu'un enfant inscrit pour jouer au tennis. Le graphique suivant<sup>xxviii</sup> nous montre les nombres de gens (seulement entre les enfants inscrits à l'école de tennis et l'école de compétition) avec la même adresse. Ce qu'on voit est la vérité du club que deux tiers des membres 'jeunes' sont des frères ou des sœurs. Par conséquent, on peut tirer la conclusion que la plupart des membres adultes paient pour au moins 2 enfants dans le club – ce qui commence à être très cher pour une famille française. C'est ici où le sentiment de 'l'élite' se voit d'une manière plus lumineuse. Il y a aussi les paiements plus généraux qu'on ne voit pas ici, car les membres adultes paient en plus pour l'utilisation de la 'Maison des Enfants' (connu familièrement comme 'MDE') et puis la restauration au club pour leur famille entière. Dans cette façon les prix augmentent rapidement.

(Voir annexe 4)

---

<sup>xxviii</sup> Tous les graphiques dans ce mémoire ont été faits par moi-même pour le club dans un effort de clarifier les problèmes d'inscription et aussi de démocratiser le club plus fortement.

En même temps ce graphique nous montre une autre valeur intéressante – celle de famille. Il y a, évidemment un aspect très familial du PCC, et donc on peut dire la même chose en ce qui concerne le tennis comme habitus. De la perspective de l'élite, cet habitus, comme moyen d'exclusion, est important dans un effort de se perpétuer les différences entre les classes sociales. Dans cette manière l'importance des enfants dans cette continuation du '*status quo*' ne peut pas être sous-estimé. En fait, à travers un autre graphique on peut voir que l'âge moyen des enfants dans l'école de tennis est très jeune.

(Voir annexe 5)

La plupart de ces enfants sont nés entre les années 2007 et 2012. Quelle conclusion peut-on tirer de cette statistique spécifique? Il semble que le fait que ces enfants commencent le tennis d'un âge très jeune montre l'importance de tennis comme un style de vie. Les petits enfants apprennent le tennis avec les coaches, ils apprennent en même temps le comportement d'une personne qui joue au tennis. D'un point de vue pédagogique, il y a beaucoup de 'match play' pour les jeunes quand ils commencent, et souvent si c'est un leçon dans un groupe les enfants se jouent contre eux à la fin et donc c'est eux qui font les appels des lignes. L'idée de justice et respect à travers le sport est incontournable sur le terrain. Pourtant, il faut qu'on mise le tennis de nos jours dans son contexte réel, et certainement depuis la professionnalisation du tennis le comportement d'un joueur jeune a beaucoup changé (même parmi les élites). Avec la prévalence de tennis et le côté des « stars » de tennis, souvent sur la télé ou dans les magazines, il est plus à la mode d'être un 'mauvais garçon' et de lancer la raquette et de dire les gros mots. Cela est très clair sur les terrains dans un tournoi.<sup>xxix</sup> En gros, le comportement des gens est un facteur emphatique du niveau social de tout le

---

<sup>xxix</sup> Pendant les mois de novembre et décembre au Paris Country Club il y avait un grand tournoi pour les jeunes femmes et jeunes hommes. J'ai regardé quelques matchs durant ce tournoi et franchement j'étais choqué par l'esprit des enfants qui n'ont que 10 ans. Dans un cas j'avais entendu quelques phrases terribles d'un petit garçon, et il avait lancé sa raquette après chaque point perdu. Enfin c'était nécessaire d'avoir un arbitre sur le terrain pour la durée du match. Le garçon était très doué mais il a perdu à la fin à cause d'un manque de contrôle de soi. Peut-être que ce comportement symbolise l'anthèse du comportement voulu par la classe dominante à la fin du XIXe siècle.

monde, et dans un club si prestigieux ceux qui n'ont pas le comportement attendu par tous les membres se démarquent d'une manière assez claire. Le fait que les enfants commencent les cours de tennis si jeune mène à une compréhension profonde du club. En plus, la réalité de la vie quotidienne au club est que les jeunes enfants passent pas mal de temps avec les adolescents du club qui sont aussi très distincts dans leur comportement. Dans cette façon les enfants grandissent avec des exemples parental et aussi avec les exemples plus proches dans âge à eux-mêmes. Il semble qu'il soit très difficile d'éviter ce style de vie dans un lieu fermé de manière physique et dans l'esprit de lieux aussi. Donc, la distinction sociale se perpétue à travers des habitus établis et persistant tout au long des vies des membres de cette classe dominante et 'élite'.

### iii) La géographie des membres

On a déjà analysé les réalités d'exclusion en France à travers le problème de géographie – ce qui est, en particulier, très frappant à Paris de façon raciale et économique. Dans un club qui est situé dans le département de 92000 ce problème est aussi choquant et montre plus précisément les problèmes auquel un club élite comme le Paris Country Club doit faire face. Le PCC se trouve spécifiquement dans la ville Rueil-Malmaison, qui n'est pas trop riche comme ville. En contraste, les membres du PCC sont, pour la plupart, confortables de côté monétaire. Peut-être qu'il n'est pas très choquant de trouver que plus qu'un tiers des membres habitent à Paris dans le 16<sup>e</sup> arrondissement (bien connu comme un des arrondissements le plus riche à Paris). Il est situé sur le côté ouest de Paris, franchement sur l'autre côté du Bois de Boulogne que le Paris Country Club, une petite dizaine de kilomètres pour y aller. Par contre, il n'y a aucun membre du PCC qui vient de Rueil-Malmaison lui-même (voir annexe 6). A peu près 20% des membres habitent à St. Cloud, une ville très chique à l'ouest de Paris. Pourtant, en général, l'idée est que la plupart des membres habitent assez loin du club si vous considérez qu'il y a des villes très proches de Paris Country Club qui



ne sont pas touchées par l'abonnement du club. Ces statistiques nous montre les faits réels d'un club de tennis comme le Paris Country Club. Il est difficile d'être un membre sans avoir une voiture où au moins un moyen facile d'aller au club assez souvent. En plus, la plupart des cours, en particulier pour les jeunes, se passent dans le soir et donc il est souvent les parents des enfants qui les amène au club et puis (de temps en temps aussi tard que 21h) chez eux. Donc, il n'est pas qu'un engagement d'argent mais c'est aussi un engagement de temps pour les parents et les enfants tous les deux.

Avec un nombre de membres si basé dans les coins riches d'Ile de France et de Paris, il suit que la composition raciale est aussi 'exclusive', de façon qu'il n'y a pas beaucoup de diversité. En fait, dans le Paris Country Club il n'y a guère une famille noire ou 'étrangère' et la plupart sont des familles juives ou catholiques, et blanches. Certainement cette composition a des racines dans l'histoire longue de tennis qui était un sport joué par les gens riches et dans les pays, surtout blancs. En France en général il y'avait un changement assez récent avec les professionnels de nos jours comme Monfils et Tsonga à un tennis plus inclusif pour tout le monde. Pourtant, quand il y a un club cher comme le PCC, les réalités des distinctions socio- économiques sont incontournables et ils persistent d'une manière frappante au club, même s'il n'y a pas un air 'raciste'.<sup>xxx</sup>

Malgré ces réalités du club, dans une réunion en septembre, le problème de cette exclusion géographique était un sujet principal pour les profs et la direction au club. En gros, comme on peut voir dans annexe 7, le taux de réinscription n'est pas suffisant pour un club avec environ 500 membres inscrits au tennis. En fait, il devient de coûter trop de payer toutes les coaches sans assez d'étudiants régulières. Pour combattre ce problème il y a certainement les relations personnelles des profs avec les gens plus locaux qui peuvent aider le club à attirer plus de gens de jouer. En même temps, et plus facilement, il faut baisser les prix des cours pour bien attirer les gens, et en particulier les gens locaux. Comme on a déjà vu le tennis est un sport bien

---

<sup>xxx</sup> Les journées des vacances juives sont, en particulier, frappantes au club parce qu'il n'y a presque personne sur les terrains ou au bar. En fait, un jour dans un de mes cours il n'y avait que trois enfants, où normalement il y en a 12. Même si ce n'est pas une statistique scientifique, cet exemple met en lumière la réalité de la composition raciale du PCC.

démocratisé en France et donc il n'est pas trop difficile de trouver un club moins chers, et même si la pédagogie n'est pas au même niveau que le Paris Country Club, les enfants peuvent quand même avoir la chance de jouer au tennis et d'être enseignés par les professeurs avec un diplôme professionnel dans le domaine de tennis. Et donc, en effort de combattre ce manque de membres et des joueurs, pendant toutes les vacances scolaires il y a des stages pour les jeunes entre les âges de 4 et 18 ans. Ces stages sont disponibles à tout le monde et même pour les gens qui ne sont pas inscrits au club. Les prix ne sont pas trop hauts et avec une composition plus diverse les gens de tout l'Ile de France viennent jouer au club. Il est aussi une chance pour le club de montrer leur pédagogie aux parents différents, et de temps en temps après les stages il arrive que quelques personnes aient envie de s'inscrire au club pour toute l'année.

Donc, en gros, ce qui est clair en ce qui concerne le Paris Country Club est que c'est un club de l'élite, et sans doute il joue son rôle comme habitus pour cette classe sociale. A travers son utilisation sportive, car le golf est aussi bien joué par les membres, on voit cette sentiment d'exclusion dans la lumière. Le golf est aussi un sport de l'élite avec un grand accent sur le comportement des joueurs et aussi sur le style de vie qui l'entoure, avec les règles des vêtements fortement respectées, par exemple. Il y a aussi le club de bridge pour les gens plus vieux au club, où les vieux hommes peuvent fumer leurs cigares et jouer un bon jeu des cartes. Pour conclure, le club vise ce genre de personne, et avec la restauration, le sport, le bar et tous les gens qui sont inscrits au club, cette idée d'exclusivité et de luxe est bien maintenue. Il semble aussi que le moyen dont le club est organisé peut aider aussi les parents à enseigner leurs enfants le tennis, mais en même temps le style de vie qui est incarné par le club en général aussi. Dans cette manière, comme on a vu avec Bourdieu, l'exclusion se perpétue, et en même temps le club devient un lieu auquel les gens de 'la petite bourgeoisie' peuvent viser, en effort de monter dans la hiérarchie sociale qui est claire et forte à Paris et même en France. Pourtant, le tennis dans le club reste un sport accessible. La démocratisation qui a touché la France a touché aussi le PCC et ça se voit dans les prix, et aussi dans les efforts faits par le club de se démocratiser et d'attirer plus de gens d'un spectre plus variés et moins élite. Il n'est pas sur que cette démocratisation puisse être effective, et franchement l'avenir du tennis au club sera, sans doute, un avenir touché par les difficultés. Pourtant, le Paris Country Club est en particulier le tennis au club est super. Les gens sont tous très gentils, les entraîneurs

de tennis sont magnifiques, et le niveau de tennis montent toujours.<sup>xxx</sup> Donc, malgré les problèmes plus généraux pour le club, quand il y a des gens qui aiment le tennis, et quand il y a une direction très forte comme maintenant au club, l'avenir du tennis est dans de bonnes mains, et le club va rester un club élite dans le sens que son niveau de tennis est un des meilleurs à Paris et dans toute la France.

---

<sup>xxx</sup> Peut-être que le meilleur exemple de ce standard d'entraînement et moi. Je me suis amélioré beaucoup depuis que je suis au club, et c'est grâce aux entraîneurs super et tous leurs conseils utiles et efficaces.

## Conclusion

A travers cette analyse on a fait un long voyage tennistique. On a rencontré la naissance de ce sport et on a suivi son histoire jusqu'au présent où on voit un sport bien adoré par le monde et plus qu'un milliard de gens. On a discuté la signification de tennis dans le XIXe, XX et XXIe siècle et on a commencé d'étudier les moyens dont tennis est utilisé. Comme un sport pour le bien-être, comme un sport professionnel, comme un boulot, comme un outil pédagogique, comme un habitus, comme un moyen d'exclusion, d'inclusion et comme un objectif social. Tout au long de l'histoire du tennis l'habilité nécessaire de jouer ce jeu a persisté, et même aujourd'hui si vous regardez un vrai match de tennis entre Federer et Djokovic il est impossible de ne pas voir le talent et la constitution athlétique en exposition.

Quand le tennis a été créé dans les années 1860-1880, c'était sans doute un sport pour l'élite. C'était un sport qui visait la noblesse de l'époque, et Wingfield en particulier a réussi en ce challenge. Il semble maintenant, avec le recul de nos jours, que ces racines élitistes du tennis sont encore visibles et ont beaucoup changé l'histoire de ce sport et le moyen dont ce sport est joué de nos jours, en France et dans le monde entier. Le temps quand les gens ont joué au tennis soit dans leurs jardins privés soit dans un club plus privé et plus ouvertement élitiste, a formé un sport qui est joué par l'élite et un sport qui est joué pour l'élite. Le fait que le tennis était un sport amateur et un sport qui comprimait des comportements de cette classe dominante a donné au tennis un air 'spécial' et un air qui est soufflé que par une classe qui veut maintenir une exclusion de toutes les autres classes sociales, à tout prix. La façon de jouer, les valeurs de justice et de retenue sont tous présents dans le tennis et ils étaient tous présents dans le jeu de « *Lawn Tennis* » aussi.

Seulement la compréhension de Wingfield a mené pour nous à une intrigue plus profonde de la puissance d'un sport ou d'une activité culturelle comme moyen d'exclusion ou plus largement comme moyen d'autodéfinition. Il semble que le tennis permet aux gens de se découvrir plus intensément et de finir par une compréhension de soi qui est basé dans un contexte culturel mais spécifiquement sociale. Cela veut dire qu'à travers le tennis

lumière quand ils jouent au tennis. En fait, cette question d'autodéfinition nous a mené à une discussion intellectuelle sur l'idée d'un habitus inconscient ou conscient. Est-ce que c'est vrai que le tennis est un habitus créé et maintenu comme habitus par la classe dominante ? Et en même temps, est-ce que c'est vrai que ce sport est aussi délibérément utilisé par la 'petite bourgeoisie' comme une cible auquel il faut viser pour devenir un membre d'une classe plus haute. En fait il semble que les deux sont vrais, même si le tennis comme habitus est quelque chose de consciente et d'inconsciente à notre avis – car la seule façon dont cet habitus est maintenu est par la classe dominante elle-même.

A travers l'exemple du Paris Country Club il est clair que ce style de vie est réel et il existe encore de nos jours. La manière dont le tennis joue un rôle important dans ce style de vie est aussi claire, car même s'il est un moyen de s'amuser, les racines tennistiques sont beaucoup plus profondes qu'un petit jeu. En contraste on peut voir les manières dont le tennis se perpétue ce style de vie dans le contexte plus général d'un club entier. Un lieu comme le Paris Country Club agit comme un exemple frappant des réalités des injustices en France et certainement à Paris, en particulier avec les problèmes géographiques rencontrés par le club.

Pourtant, ce qui est impossible de perdre dans ce contexte exclusif est que le tennis, même s'il est un sport élitiste, reste un moyen d'inclusion et d'intégration dans le monde entier. Le tennis touche tous les coins du monde, joué par les gens du Sud-Amérique, de l'Europe, de l'Afrique et de l'Asie. Il est joué par les gens de tous ces continents différents, et il est joué par les gens des milieux très divers d'une perspective socio-économique, raciale etc. A l'avis de l'auteur de ce mémoire, le tennis est en train de toucher les vies de plus en plus de gens, et il y a, en fait, beaucoup d'argent dans le monde tennistique. La Fédération Française de Tennis fait du bon travail dans ses efforts de démocratiser le tennis, et en même temps la Fédération Internationale de tennis fait le même travail pour les gens du monde. À Paris il est souvent difficile de rencontrer des gens qui ont vit une vie très différente à celle de vous-même. C'est une ville très séparée, même s'il y a un grand mélange de personnes dans le cœur de Paris elle-même. Pourtant, à travers le tennis, à travers un tournoi qui ne coute pas très cher, à travers un jeu de tennis joué entre deux personnes des expériences très différentes le tennis peut montrer la vérité centrale de

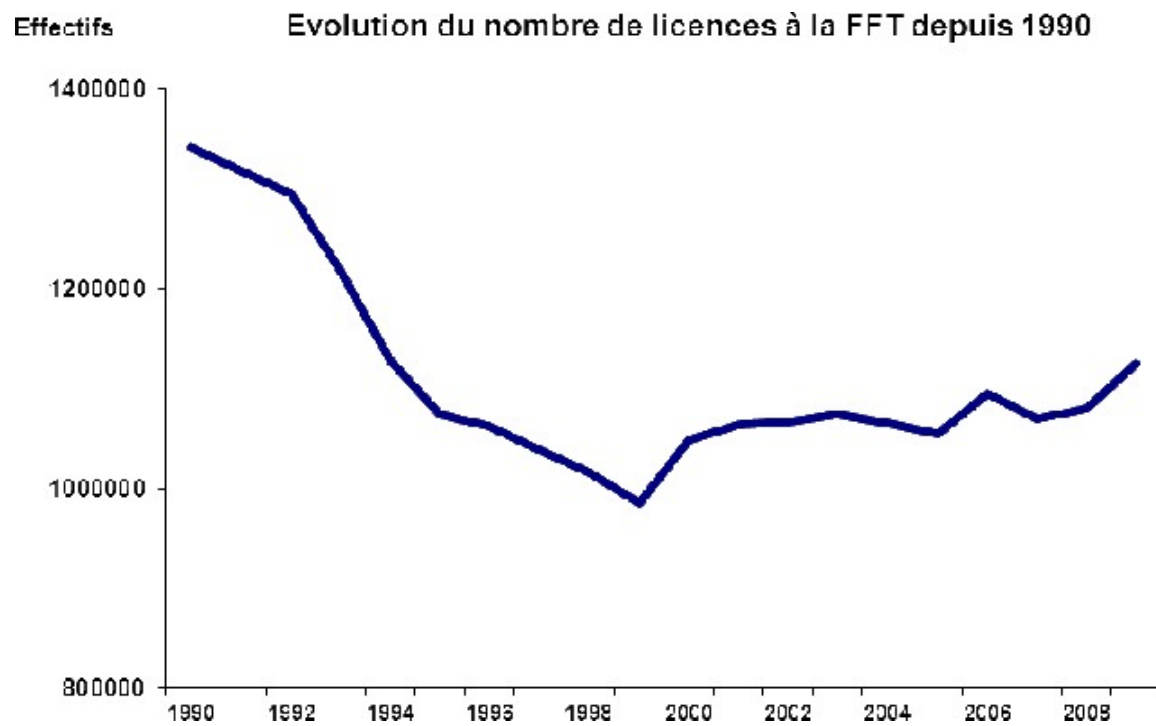
l'expérience humaine – on n'est tous qu'un être humain. Il y a une possibilité immense pour le tennis et pour tous les clubs de tennis en France et dans le monde d'unifier les gens et de créer un sentiment d'espoir dans un pays. Le tennis nous donne la chance de réunir les gens différents à travers une passion immense pour un sport très beau.

Le tennis nous offre cette chance, et il faut qu'on la prenne avec les deux mains afin de créer un monde unifié et intégré où tout le monde a une chance égale de réussir. Il est certainement un cliché que 'le changement commence avec vous-même'. Pourtant, malgré l'histoire tennistique qu'on a rencontré, malgré les manières dont le tennis est employées de nos jours, il semble que cette phrase suivante soit vraie : « le changement peut commencer avec le tennis ». Un symbole universel pour une société mondiale réalisable et belle.

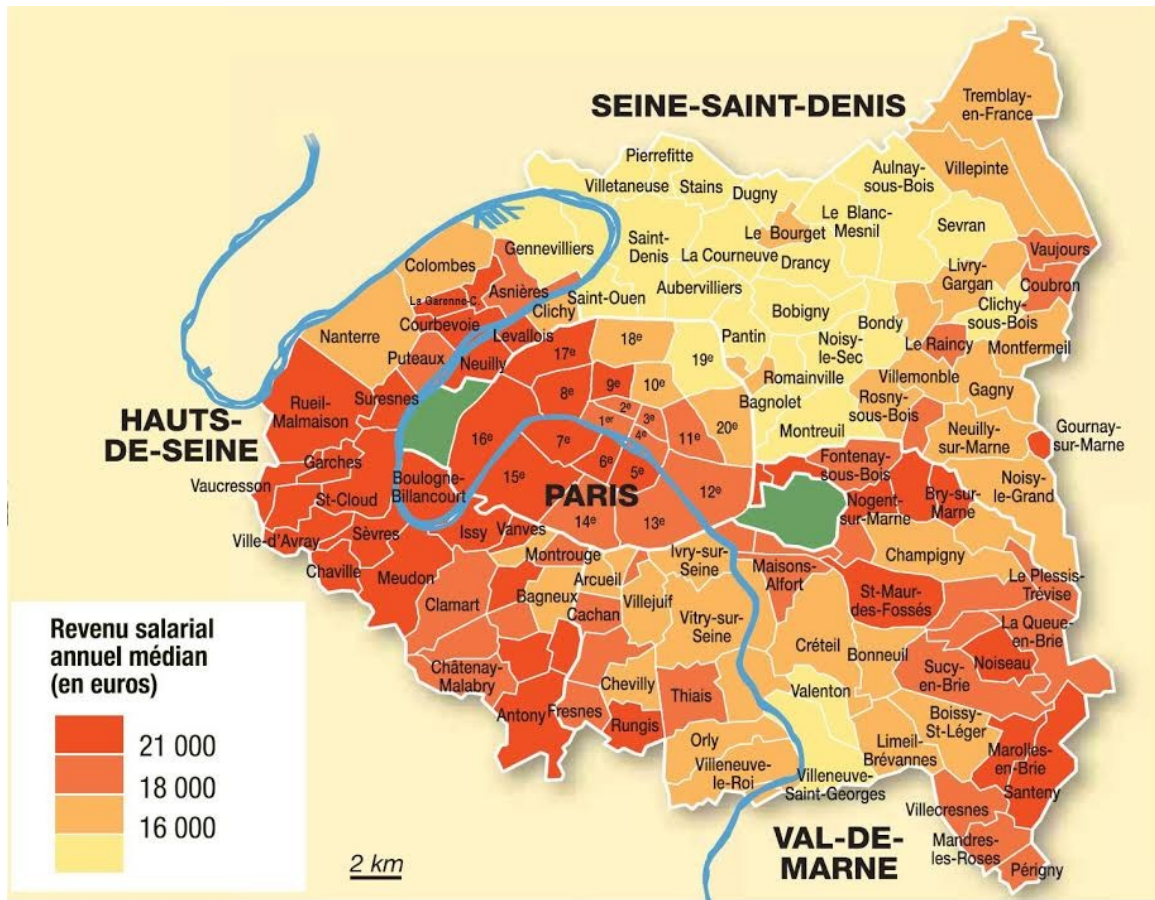
**Les Annexes :****1) Fédération Française de Tennis et Institut Régional du Développement du Sport**

<http://www.irds->

[idf.fr/fileadmin/DataStorageKit/IRDS/Publications/collaboration/plaquette\\_tennis.pdf](http://idf.fr/fileadmin/DataStorageKit/IRDS/Publications/collaboration/plaquette_tennis.pdf)



2) Revenues par foyer de Paris. (Source pas connue)

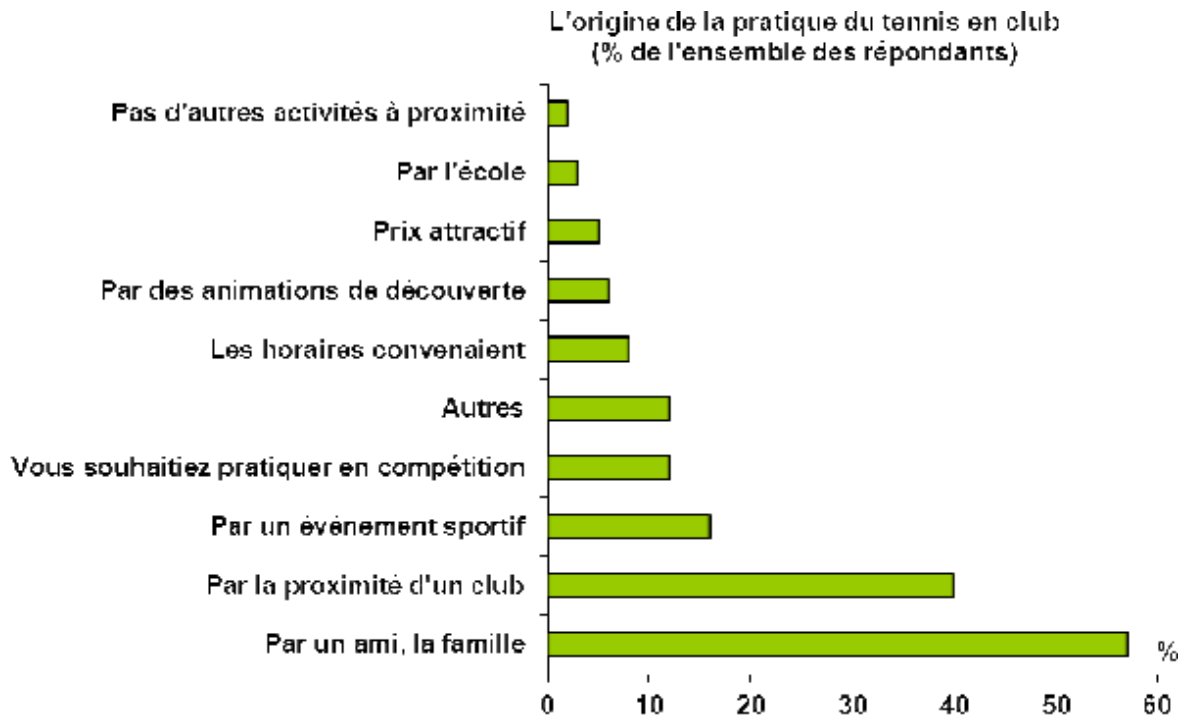




### 3) Fédération Française de Tennis et Institut Régional du Développement du Sport

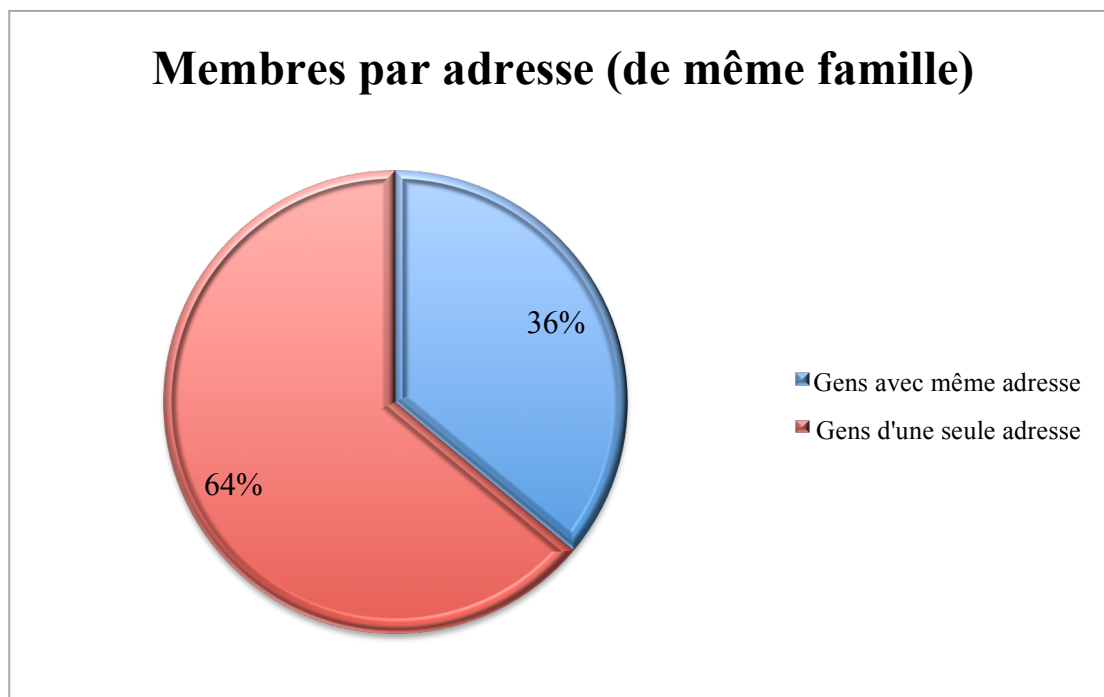
<http://www.irds->

[idf.fr/fileadmin/DataStorageKit/IRDS/Publications/collaboration/plaquette\\_tennis.pdf](http://idf.fr/fileadmin/DataStorageKit/IRDS/Publications/collaboration/plaquette_tennis.pdf)

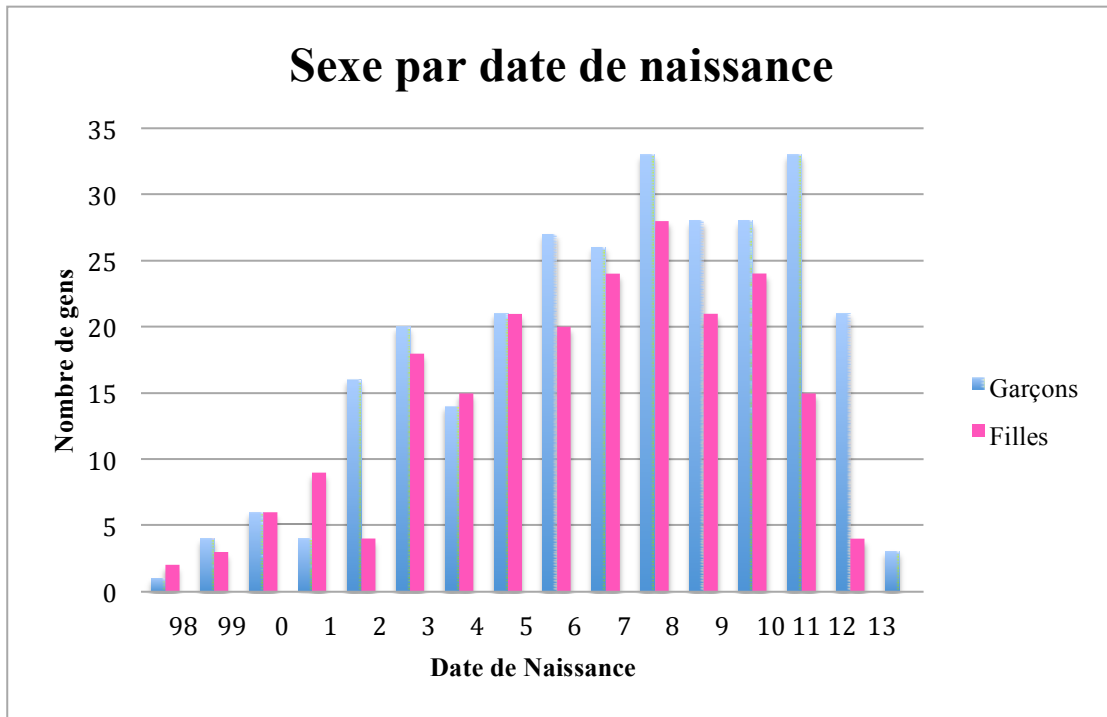


Source : Enquête IRDS

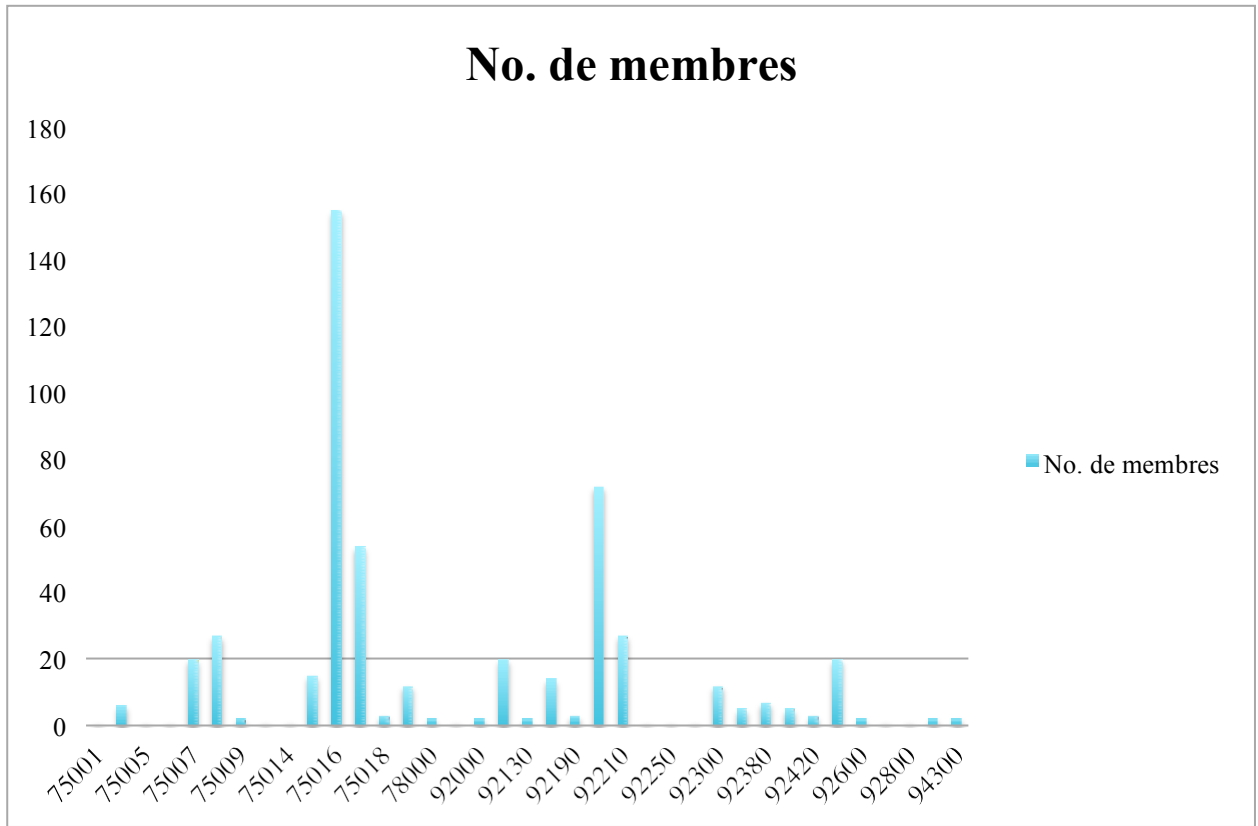
4) Graphique créé par Jack Hodges – les données de Paris Country Club.



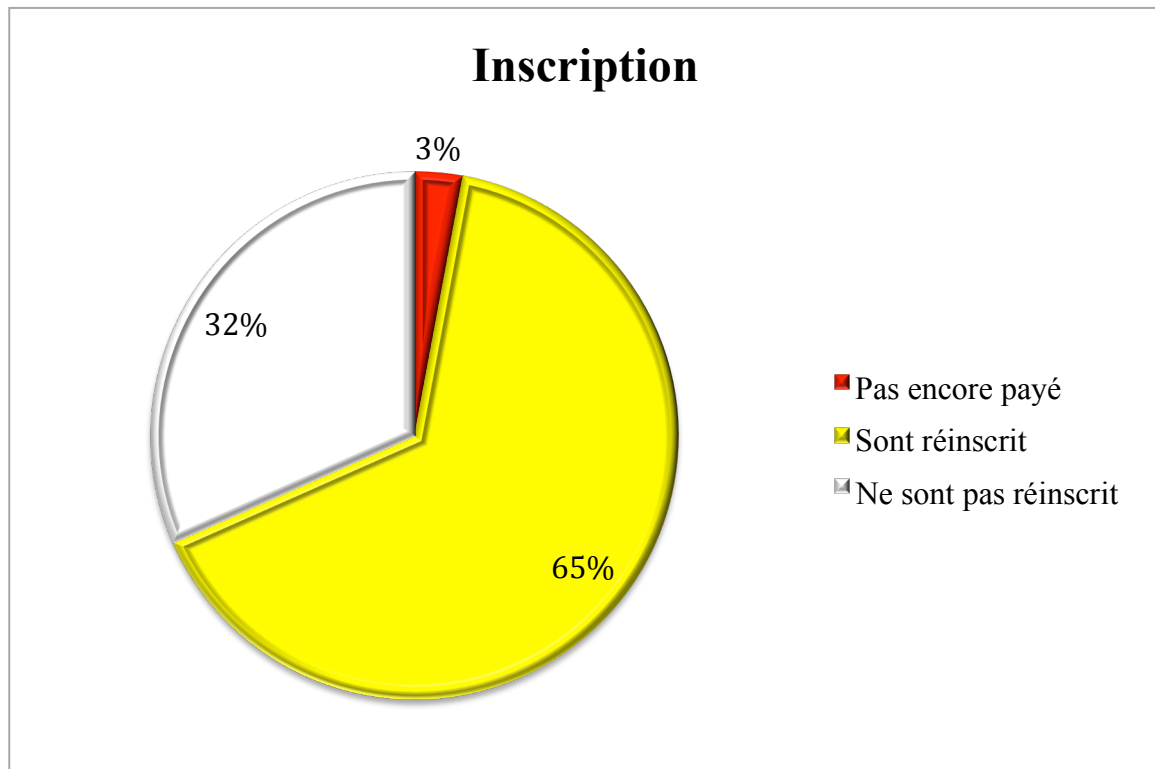
5) Graphique créé par Jack Hodges – les données de Paris Country Club.



6) Graphique créé par Jack Hodges – les données de Paris Country Club.



7) Graphique créé par Jack Hodges – les données de Paris Country Club.



## **Bibliographie**

### Sources de Presses :

Paris Country Club - <http://www.pariscountryclub.com> (Voir aussi tous les pages suivants sur ce site-web). 2016.

Les raisons de l'abandon, et les motivations de la pratique du tennis en France

(Résultats d'une enquête menée auprès de 5 145 pratiquants) – IRDS

[http://www.irds-idf.fr/fileadmin/DataStorageKit/IRDS/Publications/collaboration/plaquette\\_tennis.pdf](http://www.irds-idf.fr/fileadmin/DataStorageKit/IRDS/Publications/collaboration/plaquette_tennis.pdf)

Conférence Régionale du Sport – Ile de France, IRDS

[http://www.irds-idf.fr/fileadmin/DataStorageKit/IRDS/Ressources/conf\\_sport/atelier\\_sporteco/cr\\_region\\_sporteco\\_crds\\_27032012.pdf](http://www.irds-idf.fr/fileadmin/DataStorageKit/IRDS/Ressources/conf_sport/atelier_sporteco/cr_region_sporteco_crds_27032012.pdf)

Les Chiffres Clés du Sport en Ile de France – IRDS

[http://www.irds-idf.fr/fileadmin/DataStorageKit/IRDS/Publications/chiffres\\_cles/chiffrescles\\_irds\\_2014\\_web\\_2volets.pdf](http://www.irds-idf.fr/fileadmin/DataStorageKit/IRDS/Publications/chiffres_cles/chiffrescles_irds_2014_web_2volets.pdf)

La pratique sportive des jeunes dépend avant tout de leur milieu socio- culturel –

République Française, Ministère des Sports

[http://www.jeunes.gouv.fr/IMG/pdf/statinfo\\_1103-2.pdf](http://www.jeunes.gouv.fr/IMG/pdf/statinfo_1103-2.pdf)

Le Tennis, un sport réservé à tous ? 15-love-tennis

<http://www.15-lovetennis.com/?p=8305>

L'Histoire du Tennis

<http://www.tenniscortebert.ch/histoiredutennis.html>

L'engagement solidaire de la FFT – FFT

<http://www.fft.fr/fft/developpement-durable/lengagement-solidaire-de-la-fft>

Un pays, une histoire – tennis-histoire

<http://www.tennis-histoire.com/pays-histoire/france.html>

Union des sociétés françaises de sports athlétiques – wikipedia

[https://fr.wikipedia.org/wiki/Union\\_des\\_sociétés\\_françaises\\_de\\_sports\\_athlétiques](https://fr.wikipedia.org/wiki/Union_des_sociétés_françaises_de_sports_athlétiques)

Yannick Noah – une histoire

[https://fr.wikipedia.org/wiki/Yannick\\_Noah#Carri.C3.A8re\\_sportive](https://fr.wikipedia.org/wiki/Yannick_Noah#Carri.C3.A8re_sportive)

L'organisation fédérale – FFT

<http://www.fft.fr/fft/missions/lorganisation-federale>

Lake, Robert – Social Exclusion in British Tennis. A History of Privilege and Prejudice

<http://citeseerx.ist.psu.edu/viewdoc/download?doi=10.1.1.425.1360&rep=rep1&type=pdf>

### Articles :

Bodin, Dominique, Héas, Stéphane, Robène, Luc, « Les Goûts sportifs : entre distinction et pratique électorale raisonnée », *Sociologie et Sociétés*, Vol XXXVI no.1.

Fédération Française de Tennis « La Démocratisation du Sport » (Abonnement privé par le Paris Country Club).

Muller, Lara, « La Pratique Sportive en France, reflet du milieu social » *Données Sociales – La Société Française Vol. VIII, 2006, pp657 – 663.*

Kane, Danielle, « Distinction Worldwide ? Bourdieu's Theory of taste in an international context. » *Poetics*, vol. 403 pp403 – 421.

Bourdieu, Pierre, « Un sommaire de *La Distinction* » *Pensée Sociologique Fiche 95. Les Livres qui ont marqué le XXe siècle. Pp1 – 7.*

### Ouvrages :

Bourdieu, Pierre, *La Distinction*, Paris, Routledge, 1979.

Oxford English Dictionary – Definition du mot « Elite », <http://www.oed.com>

---

<sup>xxv</sup> [http://www.irds-idf.fr/fileadmin/DataStorageKit/IRDS/Publications/collaboration/plaquette\\_tennis.pdf](http://www.irds-idf.fr/fileadmin/DataStorageKit/IRDS/Publications/collaboration/plaquette_tennis.pdf)



